

บทที่ 3

ผลการปฏิบัติตามมาตรการติดตามตรวจสอบ คุณภาพสิ่งแวดล้อม

บทที่ 3

ผลการติดตามตรวจสอบผลกระทบสิ่งแวดล้อม

โครงการนิคมอุตสาหกรรมโรจนะหนองใหญ่ ของบริษัท สวนอุตสาหกรรมโรจนะ จำกัด (มหาชน) ได้ดำเนินงานตามมาตรการติดตามตรวจสอบผลกระทบสิ่งแวดล้อม (ระยะก่อสร้าง) ตามที่เสนอไว้ในรายงานการประเมินผลกระทบของโครงการ ที่ผ่านความเห็นชอบจากสำนักงานนโยบายและแผนทรัพยากรธรรมชาติและสิ่งแวดล้อม ประกอบด้วย การตรวจวัดคุณภาพอากาศในบรรยากาศ ระดับเสียง การคมนาคมขนส่ง คุณภาพน้ำผิวดิน คุณภาพน้ำใต้ดิน การจัดการของเสีย อาชีวอนามัยและความปลอดภัย สาธารณสุข สภาพเศรษฐกิจ-สังคม ดำเนินการเก็บตัวอย่างและตรวจวิเคราะห์โดย บริษัท เอแอลเอส แลบบอราทอรี กรุ๊ป (ประเทศไทย) จำกัด โดยวางขอบเขตการดำเนินการติดตามตรวจสอบคุณภาพสิ่งแวดล้อม ระหว่างเดือนกรกฎาคม ถึงธันวาคม พ.ศ. 2567 รายละเอียดของการติดตามตรวจสอบผลกระทบสิ่งแวดล้อมแสดงดังตารางที่ 3-1 วิธีการตรวจวัด/วิเคราะห์คุณภาพสิ่งแวดล้อมดังตารางที่ 3-2 และสถานีการติดตามตรวจวัดคุณภาพสิ่งแวดล้อมดังรูปที่ 3-1

ตารางที่ 3-1 ขอบเขตและแผนการปฏิบัติตามมาตรการติดตามตรวจสอบผลกระทบสิ่งแวดล้อม (ระยะก่อสร้าง) ระหว่างเดือนกรกฎาคม ถึงธันวาคม พ.ศ. 2567

มาตรการติดตามตรวจสอบ ผลกระทบสิ่งแวดล้อม	พารามิเตอร์	ความถี่	วันที่ทำการ เก็บตัวอย่าง	หมายเหตุ
1. คุณภาพอากาศในบรรยากาศ จำนวน 4 สถานี - โรงพยาบาลส่งเสริมสุขภาพตำบลบ้านห้างสูง (A1) - หมู่ที่ 4 บ้านหลุมกลาง ตำบลห้างสูง (A2) - โรงพยาบาลส่งเสริมสุขภาพตำบลบ้านห้วยมะระ (A3) - หมู่ที่ 3 บ้านป่ายุบ ตำบลหนองไผ่แก้ว (A4)	- ฝุ่นละอองรวม (TSP) เฉลี่ย 24 ชั่วโมง - ฝุ่นละอองขนาดเล็กไม่เกิน 10 ไมครอน (PM-10) เฉลี่ย 24 ชั่วโมง - ฝุ่นละอองขนาดเล็กไม่เกิน 2.5 ไมครอน (PM-2.5) เฉลี่ย 24 ชั่วโมง - ก๊าซซัลเฟอร์ไดออกไซด์ (SO ₂) เฉลี่ย 1 ชั่วโมงและเฉลี่ย 24 ชั่วโมง - ก๊าซไนโตรเจนไดออกไซด์ (NO ₂) เฉลี่ย 1 ชั่วโมง - ตรวจวัดความเร็วและทิศทางลม (1 สถานี)	ปีละ 2 ครั้ง ครั้งละ 7 วันต่อเนื่อง ในช่วงฤดูฝน (พ.ค.-ต.ค.) และ ในช่วงฤดูแล้ง (พ.ย.-เม.ย.)	12-19 ธ.ค. 67	-
2. ระดับเสียง จำนวน 3 สถานี - โรงพยาบาลส่งเสริมสุขภาพตำบลบ้านห้างสูง (N1) - หมู่ที่ 4 บ้านหลุมกลาง ตำบลห้างสูง (N2) - หมู่ที่ 3 บ้านป่ายุบ ตำบลหนองไผ่แก้ว (N4)	- ระดับเสียงเฉลี่ย 24 ชั่วโมง (Leq 24 hrs.) - ระดับเสียงสูงสุด (Lmax) - ระดับเสียงกลางวัน-กลางคืน (Ldn) - ระดับเสียงเปอร์เซ็นต์ไทล์ที่ 90 (L90) - เสียงรบกวน	ปีละ 2 ครั้ง ครั้งละ 7 วันต่อเนื่อง ช่วงเดียวกับตรวจวัดคุณภาพ อากาศโดยควมคุมวันทำการ และวันหยุด	12-19 ธ.ค. 67	-
3. การคมนาคมขนส่ง - ถนนภายในโครงการ และบริเวณทางเข้า-ออก - รวบรวมข้อมูลจากสถานีตำรวจใกล้เคียงโครงการ	- บันทึกปริมาณรถบรรทุกที่ใช้ขนส่งวัสดุ อุปกรณ์ก่อสร้างและ คนงานของโครงการ โดยระบุจุดเริ่มต้นและปลายทาง - รวบรวมสถิติอุบัติเหตุบนถนนทางหลวงหมายเลข 344 และถนนใน โครงการ	ปีละ 1 ครั้ง ปีละ 1 ครั้ง	ก.ค.-ธ.ค. 67 -	- โครงการพิจารณาจะ ดำเนินการในช่วง ดำเนินการ เนื่องจาก ปริมาณที่เข้ารถที่เข้า- ออกของโครงการ ค่อนข้างน้อย

ตารางที่ 3-1 (ต่อ) ขอบเขตและแผนการปฏิบัติตามมาตรการติดตามตรวจสอบผลกระทบสิ่งแวดล้อม (ระยะก่อสร้าง) ระหว่างเดือนกรกฎาคม ถึงธันวาคม พ.ศ. 2567

มาตรการติดตามตรวจสอบ ผลกระทบสิ่งแวดล้อม	พารามิเตอร์	ความถี่	วันที่ทำการ เก็บตัวอย่าง	หมายเหตุ
4. คุณภาพน้ำผิวดิน จำนวน 4 สถานี - คลองห้วยแหวน ก่อนไหลผ่านพื้นที่โครงการ (SW1) - คลองห้วยแหวน บริเวณจุดระบายน้ำทิ้ง (SW2) - คลองห้วยแหวน หลังไหลผ่านพื้นที่โครงการ (SW3) - ห้วยหลุมกลาง บริเวณจุดระบายน้ำฝน (SW4)	Temperature, pH, Dissolved Oxygen, BOD, Total Dissolved Solids, Total Coliform Bacteria, Fecal Coliform, Manganese, Zinc, Lead, Nitrate as N, Cadmium, Nickel, Ammonia Nitrogen, Hexavalent Chromium, Mercury, Copper	1 ครั้งระยะก่อสร้าง	16 มี.ค. 64	-
5. คุณภาพน้ำใต้ดิน จำนวน 3 สถานี - หมู่ที่ 3 บ้านห้างสูง ตำบลห้างสูง (UM1) - หมู่ที่ 4 บ้านหลุมกลาง ตำบลห้างสูง (UM2) - หมู่ที่ 4 บ้านหนองโน ตำบลหนองไผ่แก้ว (UM3)	pH, Total Hardness, Permanent Hardness, Total Dissolved Solids, Chloride, Nitrate, Mercury, Iron, Zinc, Copper, Manganese, Lead, Cadmium, Hexavalent Chromium	1 ครั้งระยะก่อสร้าง	16 มี.ค. 64	-
6. การจัดการของเสีย - ภายในพื้นที่โครงการ	- บันทึกปริมาณและการจัดการของเสียของโครงการ โดยระบุ หัวข้อในการเก็บบันทึกข้อมูล เช่น ชนิด ปริมาณ ลักษณะสมบัติ และวิธีการกำจัด เป็นต้น	ปีละ 1 ครั้ง	ก.ค.-ธ.ค. 67	-
7. อาชีวอนามัยและความปลอดภัย - ภายในพื้นที่โครงการ	- รวบรวมสถิติอุบัติเหตุและความเสียหายที่เกิดขึ้นกับคนงานและ การทำงาน	ปีละ 1 ครั้ง	ก.ค.-ธ.ค. 67	-

ตารางที่ 3-1 (ต่อ) ขอบเขตและแผนการปฏิบัติตามมาตรการติดตามตรวจสอบผลกระทบสิ่งแวดล้อม (ระยะก่อสร้าง) ระหว่างเดือนกรกฎาคม ถึงธันวาคม พ.ศ. 2567

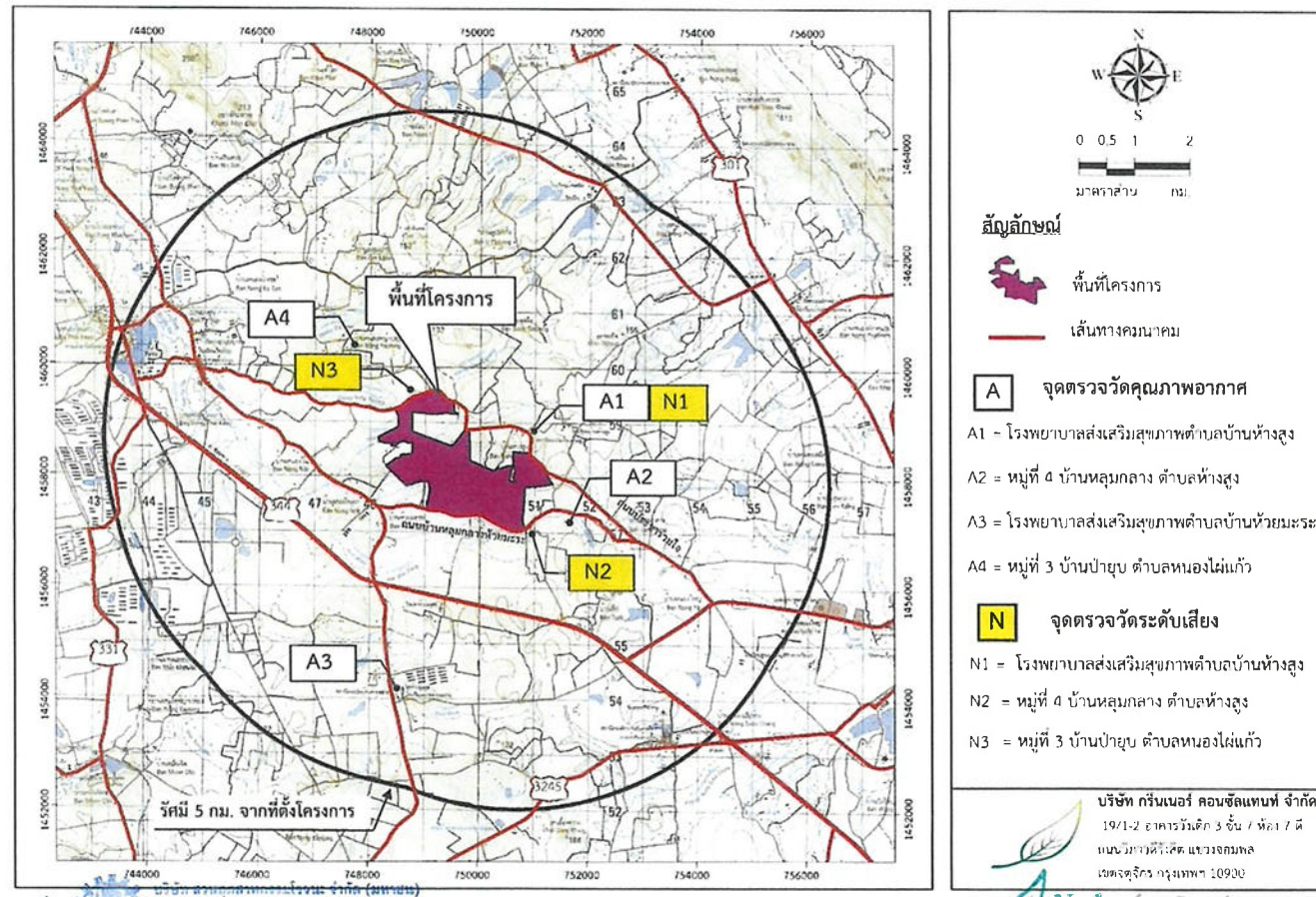
มาตรการติดตามตรวจสอบ ผลกระทบสิ่งแวดล้อม	พารามิเตอร์	ความถี่	วันที่ทำการ เก็บตัวอย่าง	หมายเหตุ
8. สาธารณสุข				
- โรงพยาบาลส่งเสริมสุขภาพตำบลในพื้นที่ศึกษา 5 กิโลเมตร	- รวบรวมข้อมูลอัตราการเจ็บป่วยด้วยโรคระบบทางเดินหายใจ จากสถานบริการสาธารณสุข	ทุก 6 เดือน	ก.ค.-ธ.ค. 67	-
- โรงพยาบาลส่งเสริมสุขภาพตำบลในพื้นที่ศึกษา 5 กิโลเมตร	- รวบรวมข้อมูลอัตราการเจ็บป่วย ด้วยโรคระบบทางเดินอาหาร จากสถานบริการสาธารณสุข	ทุก 6 เดือน	ก.ค.-ธ.ค. 67	-
9. สภาพเศรษฐกิจ-สังคม				
- คนงานก่อสร้างในโครงการ	- รายงานการจ้างงานประชากรในพื้นที่	เมื่อบริษัทเริ่ม ดำเนินการก่อสร้างและ ทุก 6 เดือน	ก.ค.-ธ.ค. 67	-
- พื้นที่โครงการและชุมชนโดยรอบ	- รายงานสรุปข้อร้องเรียนและมาตรการแก้ไข	ทุก 6 เดือน	ก.ค.-ธ.ค. 67	-

ตารางที่ 3-2 วิธีการเก็บตัวอย่างและการตรวจวัดสิ่งแวดล้อม

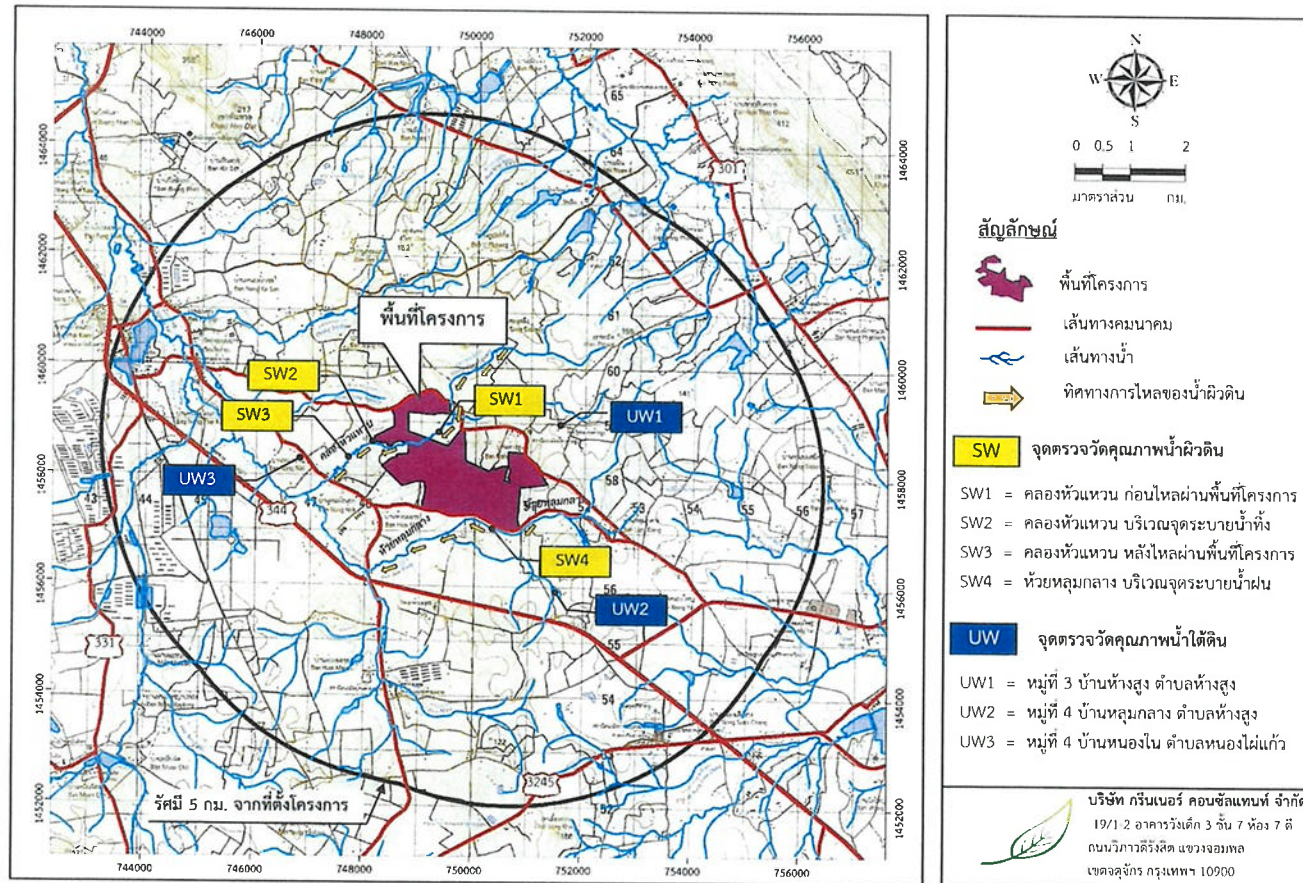
พารามิเตอร์	วิธีการเก็บตัวอย่าง / วิธีการตรวจวัด	วิธีการอ้างอิง
1. คุณภาพอากาศ		
- TSP	Gravimetric Method	US EPA 40 CFR Part 50, Appendix B
- PM-10	High-Volume Air Sample (Size Selective Inlet) / Gravimetric Method	EPA 40 CFR Part 50, Appendix J
- PM 2.5	High-Volume Air Sample (Size Selective Inlet) / Gravimetric Method	EPA 40 CFR Part 50, Appendix L
- SO ₂	UV-Fluorescent Method	US EPA Method Part 53 and 58
- NO ₂	Introduction Manual Chemiluminescent NO / NO _x / NO ₂ Analyzer Model 200A	US EPA Method Part 50 App. F (Chemiluminescence)
- Wind Speed and Wind Direct	Cup Anemometer & Anodized Aluminium Vane Method	Cup Anemometer & Anodized Aluminium Vane Method
2. ระดับเสียง		
- Leq 24 hrs	Integrate Sound Level Meter	Based on ISO 1996-1 and 1996-2
- Lmax	Integrate Sound Level Meter	Based on ISO 1996-1 and 1996-2
- Ldn	Integrate Sound Level Meter	Based on ISO 1996-1 and 1996-2
- L90	Integrate Sound Level Meter	Based on ISO 1996-1 and 1996-2
- เสียงรบกวน	Integrate Sound Level Meter	Based on ISO 1996/1
3. คุณภาพน้ำผิวดิน		
- Temperature	Field Method	Based on APHA (2017), 2550 B
- pH	Electrometric Method	Based on APHA (2017) ,4500-H (B)
- Dissolved Oxygen	Azide Modification	Based on APHA (2017) ,4500-O(C)
- BOD	5 - day BOD test	Based on APHA (2017), 5210 B
- Total Dissolved Solids	Dried at 180 degree C/Gravimetric Method	Based on APHA (2017) ,2540 C
- Total Coliform Bacteria	Multiple - Tube Fermentation Technique	APHA (2017), 9221 B
- Fecal Coliform	Multiple - Tube Fermentation Technique	APHA (2017), 9221 E
- Manganese	Inductively Coupled Plasma - Mass Spectroscopy	Based on APHA (2017) ,3125
- Zinc	Inductively Coupled Plasma - Mass Spectroscopy	Based on APHA (2017) ,3125
- Lead	Inductively Coupled Plasma - Mass Spectroscopy	Based on APHA (2017) ,3125
- Nitrate as N	Colorimetric Method	Based on APHA (2017) ,4500-NO3(E)
- Cadmium	Inductively Coupled Plasma - Mass Spectroscopy	Based on APHA (2017) ,3125
- Nickel	Inductively Coupled Plasma - Mass Spectroscopy	Based on APHA (2017) ,3125

ตารางที่ 3-2 (ต่อ) วิธีการเก็บตัวอย่างและการตรวจวัดสิ่งแวดล้อม

พารามิเตอร์	วิธีการเก็บตัวอย่าง / วิธีการตรวจวัด	วิธีการอ้างอิง
3. คุณภาพน้ำผิวดิน (ต่อ)		
- Ammonia Nitrogen	Distillation, Colorimetric Method	Based on APHA (2017), 4500-NH ₃ F
- Hexavalent Chromium	Filtration, Colorimetric Method	Based on APHA (2017), 3500-Cr(B)
- Mercury	Cold Vapor Atomic Absorption Spectrometric Method	Based on US EPA, Method 1631 Revision E
- Copper	Inductively Coupled Plasma - Mass Spectroscopy	Based on APHA (2017), 3125
4. คุณภาพน้ำใต้ดิน		
- pH	Electrometric Method	Based on APHA (2017), 4500-H (B)
- Total Hardness	EDTA Titrimetric Method	APHA (2017), 2340 C
- Permanent Hardness	Electrometric Method	Based on APHA (2017), 2320 B
- Total Dissolved Solids	Dried at 180 degree C/Gravimetric Method	Based on APHA (2017), 2540 C
- Chloride	Argentometric Method	Based on APHA (2017), 4500-Cl(B)
- Nitrate	Colorimetric Method	Based on APHA (2017), 4500-NO ₃ (E)
- Mercury	Cold Vapor Atomic Absorption Spectrometric Method	Based on US EPA, Method 1631 Revision E
- Iron	Inductively Coupled Plasma - Mass Spectroscopy	Based on APHA (2017), 3125
- Zinc	Inductively Coupled Plasma - Mass Spectroscopy	Based on APHA (2017), 3125
- Copper	Inductively Coupled Plasma - Mass Spectroscopy	Based on APHA (2017), 3125
- Manganese	Inductively Coupled Plasma - Mass Spectroscopy	Based on APHA (2017), 3125
- Lead	Inductively Coupled Plasma - Mass Spectroscopy	Based on APHA (2017), 3125
- Cadmium	Inductively Coupled Plasma - Mass Spectroscopy	Based on APHA (2017), 3125
- Hexavalent Chromium	Filtration, Colorimetric Method	Based on APHA (2017), 3500-Cr (B)



รูปที่ 3-1 แสดงตำแหน่งสถานีตรวจวัดคุณภาพสิ่งแวดล้อม



รูปที่ 3-1 (ต่อ) แสดงตำแหน่งสถานีตรวจวัดคุณภาพสิ่งแวดล้อม

3.1 ผลการติดตามตรวจสอบผลกระทบสิ่งแวดล้อม

โครงการนิคมอุตสาหกรรมโรจนะหนองใหญ่ ของบริษัท สวนอุตสาหกรรมโรจนะ จำกัด (มหาชน) (ระยะก่อสร้าง) ระหว่างเดือนกรกฎาคม ถึงธันวาคม พ.ศ. 2567 มีรายละเอียดดังต่อไปนี้

3.1.1 คุณภาพอากาศในบรรยากาศ

มาตรการกำหนดให้มีการตรวจวัดคุณภาพอากาศในบรรยากาศโดยทั่วไป จำนวน 4 สถานี ได้แก่ โรงพยาบาลส่งเสริมสุขภาพตำบลบ้านห้างสูง (A1) หมู่ที่ 4 บ้านหลุมกลาง ตำบลห้างสูง (A2) โรงพยาบาลส่งเสริมสุขภาพตำบลบ้านห้วยมะระ (A3) และหมู่ที่ 3 บ้านป่ายุบ ตำบลหนองไผ่แก้ว (A4) โดยแสดงตำแหน่งจุดตรวจวัดดังรูปที่ 3-1 ดัชนีที่ทำการตรวจวัด ได้แก่ ฝุ่นละอองรวม (TSP) เฉลี่ย 24 ชั่วโมง ฝุ่นละอองขนาดเล็กไม่เกิน 10 ไมครอน (PM-10) เฉลี่ย 24 ชั่วโมง ฝุ่นละอองขนาดเล็กไม่เกิน 2.5 ไมครอน (PM-2.5) เฉลี่ย 24 ชั่วโมง ก๊าซซัลเฟอร์ไดออกไซด์ (SO₂) เฉลี่ย 1 ชั่วโมงและเฉลี่ย 24 ชั่วโมง ก๊าซไนโตรเจนไดออกไซด์ (NO₂) เฉลี่ย 1 ชั่วโมง และความเร็วและทิศทางลม (1 สถานี) ความถี่ปีละ 2 ครั้ง เป็นเวลา 7 วันต่อเนื่อง ในช่วงฤดูฝน (พฤษภาคม-ตุลาคม) และในช่วงฤดูแล้ง (พฤศจิกายน-เมษายน)

1) ผลการตรวจวัดคุณภาพอากาศในบรรยากาศโดยทั่วไป

จากการตรวจวัดคุณภาพอากาศโดยทั่วไป จำนวน 4 สถานี ดัชนีการตรวจวัดตามมาตรการกำหนด ในระหว่างวันที่ 12-19 ธันวาคม พ.ศ. 2567 โดยแสดงการตรวจวัดดังภาพที่ 3.1.1-1 และผลการตรวจวัดดังตารางที่ 3.1.1-1 ถึง 3.1.1-12 สามารถสรุปได้ดังนี้

(1) ฝุ่นละอองทั้งหมดเฉลี่ย 24 ชั่วโมง (TSP)

เมื่อนำผลการตรวจวัดมาเปรียบเทียบกับเกณฑ์มาตรฐานตามประกาศคณะกรรมการสิ่งแวดล้อมแห่งชาติ ฉบับที่ 24 (พ.ศ.2547) ซึ่งกำหนดไว้ไม่เกิน 0.33 มิลลิกรัมต่อลูกบาศก์เมตร พบว่า ผลการตรวจวัดมีค่าอยู่ในเกณฑ์มาตรฐานกำหนดทั้งหมด โดยแต่ละสถานีมีผลการตรวจวัด ดังนี้

- โรงพยาบาลส่งเสริมสุขภาพตำบลบ้านห้างสูง (A1)	มีค่าอยู่ระหว่าง	0.029-0.056	มก./ลบ.ม.
- หมู่ที่ 4 บ้านหลุมกลาง ตำบลห้างสูง (A2)	มีค่าอยู่ระหว่าง	0.034-0.070	มก./ลบ.ม.
- โรงพยาบาลส่งเสริมสุขภาพตำบลบ้านห้วยมะระ (A3)	มีค่าอยู่ระหว่าง	0.036-0.143	มก./ลบ.ม.
- หมู่ที่ 3 บ้านป่ายุบ ตำบลหนองไผ่แก้ว (A4)	มีค่าอยู่ระหว่าง	0.058-0.145	มก./ลบ.ม.

(2) ฝุ่นละอองขนาดไม่เกิน 10 ไมครอน (PM-10) เฉลี่ย 24 ชั่วโมง

เมื่อนำผลการตรวจวัดมาเปรียบเทียบกับเกณฑ์มาตรฐานตามประกาศคณะกรรมการสิ่งแวดล้อมแห่งชาติ ฉบับที่ 24 (พ.ศ. 2547) ซึ่งกำหนดไว้ไม่เกิน 0.12 มิลลิกรัมต่อลูกบาศก์เมตร พบว่า ผลการตรวจวัดมีค่าอยู่ในเกณฑ์มาตรฐานกำหนดทั้งหมด โดยแต่ละสถานีมีผลการตรวจวัด ดังนี้

- โรงพยาบาลส่งเสริมสุขภาพตำบลบ้านห้างสูง (A1)	มีค่าอยู่ระหว่าง	0.010-0.020	มก./ลบ.ม.
- หมู่ที่ 4 บ้านหลุมกลาง ตำบลห้างสูง (A2)	มีค่าอยู่ระหว่าง	0.016-0.037	มก./ลบ.ม.
- โรงพยาบาลส่งเสริมสุขภาพตำบลบ้านห้วยมะระ (A3)	มีค่าอยู่ระหว่าง	0.015-0.052	มก./ลบ.ม.
- หมู่ที่ 3 บ้านป่ายุบ ตำบลหนองไผ่แก้ว (A4)	มีค่าอยู่ระหว่าง	0.021-0.066	มก./ลบ.ม.

(3) ฝุ่นละอองขนาดไม่เกิน 2.5 ไมครอน (PM-2.5) เฉลี่ย 24 ชั่วโมง

เมื่อนำผลการตรวจวัดมาเปรียบเทียบกับเกณฑ์มาตรฐาน ตามประกาศคณะกรรมการสิ่งแวดล้อมแห่งชาติ พ.ศ. 2565 เรื่อง กำหนดมาตรฐานฝุ่นละอองขนาดไม่เกิน 2.5 ไมครอนในบรรยากาศโดยทั่วไป ซึ่งกำหนดไว้ไม่เกิน 37.5 มิลลิกรัมต่อลูกบาศก์เมตร พบว่า ผลการตรวจวัดส่วนใหญ่มีค่าอยู่ในเกณฑ์มาตรฐานกำหนด ยกเว้นบริเวณโรงพยาบาลส่งเสริมสุขภาพตำบลบ้านห้างสูง (A1) และบริเวณหมู่ที่ 3 บ้านป่ายุบ ตำบลหนองไผ่แก้ว (A4) ซึ่งเกิดจากกิจกรรมการเผาขยะใกล้เคียงกับจุดตรวจวัด โดยแต่ละสถานีมีผลการตรวจวัด ดังนี้

- โรงพยาบาลส่งเสริมสุขภาพตำบลบ้านห้างสูง (A1)	มีค่าอยู่ระหว่าง	7.6-17.3	มก./ลบ.ม.
- หมู่ที่ 4 บ้านหลุมกลาง ตำบลห้างสูง (A2)	มีค่าอยู่ระหว่าง	9.7-16.0	มก./ลบ.ม.
- โรงพยาบาลส่งเสริมสุขภาพตำบลบ้านห้วยมะระ (A3)	มีค่าอยู่ระหว่าง	8.0-24.4	มก./ลบ.ม.
- หมู่ที่ 3 บ้านป่ายุบ ตำบลหนองไผ่แก้ว (A4)	มีค่าอยู่ระหว่าง	13.0-22.3	มก./ลบ.ม.

(4) ก๊าซซัลเฟอร์ไดออกไซด์ (SO₂) เฉลี่ย 1 ชั่วโมง

เมื่อนำผลการตรวจวัดมาเปรียบเทียบกับเกณฑ์มาตรฐานตามประกาศคณะกรรมการสิ่งแวดล้อมแห่งชาติ ฉบับที่ 21 (พ.ศ. 2544) ซึ่งกำหนดไว้ไม่เกิน 0.3 ส่วนในล้านส่วน พบว่า ผลการตรวจวัดมีค่าอยู่ในเกณฑ์มาตรฐานกำหนดทั้งหมด โดยแต่ละสถานีมีผลการตรวจวัด ดังนี้

- โรงพยาบาลส่งเสริมสุขภาพตำบลบ้านห้างสูง (A1)	มีค่าอยู่ระหว่าง	0.0010-0.0025	ส่วนในล้านส่วน
- หมู่ที่ 4 บ้านหลุมกลาง ตำบลห้างสูง (A2)	มีค่าอยู่ระหว่าง	0.0004-0.0021	ส่วนในล้านส่วน
- โรงพยาบาลส่งเสริมสุขภาพตำบลบ้านห้วยมะระ (A3)	มีค่าอยู่ระหว่าง	0.0003-0.0023	ส่วนในล้านส่วน
- หมู่ที่ 3 บ้านป่ายุบ ตำบลหนองไผ่แก้ว (A4)	มีค่าอยู่ระหว่าง	0.0012-0.0018	ส่วนในล้านส่วน

(5) ก๊าซซัลเฟอร์ไดออกไซด์ (SO_2) เฉลี่ย 24 ชั่วโมง

เมื่อนำผลการตรวจวัดมาเปรียบเทียบกับเกณฑ์มาตรฐานตามประกาศคณะกรรมการสิ่งแวดล้อมแห่งชาติ ฉบับที่ 24 (พ.ศ. 2547) ซึ่งกำหนดไว้ไม่เกิน 0.12 ส่วนในล้านส่วน พบว่า ผลการตรวจวัดมีค่าอยู่ในเกณฑ์มาตรฐานกำหนดทั้งหมด โดยแต่ละสถานีมีผลการตรวจวัด ดังนี้

- | | | | |
|--|------------------|---------------|----------------|
| - โรงพยาบาลส่งเสริมสุขภาพตำบลบ้านห้างสูง (A1) | มีค่าอยู่ระหว่าง | 0.0010-0.0012 | ส่วนในล้านส่วน |
| - หมู่ที่ 4 บ้านหลุมกลาง ตำบลห้างสูง (A2) | มีค่าอยู่ระหว่าง | 0.0012-0.0015 | ส่วนในล้านส่วน |
| - โรงพยาบาลส่งเสริมสุขภาพตำบลบ้านห้วยมะระ (A3) | มีค่าอยู่ระหว่าง | 0.0012-0.0020 | ส่วนในล้านส่วน |
| - หมู่ที่ 3 บ้านป่ายุบ ตำบลหนองไผ่แก้ว (A4) | มีค่าอยู่ระหว่าง | 0.0014-0.0016 | ส่วนในล้านส่วน |

(6) ก๊าซไนโตรเจนไดออกไซด์ (NO_2) เฉลี่ย 1 ชั่วโมง

เมื่อนำผลการตรวจวัดมาเปรียบเทียบกับเกณฑ์มาตรฐานตามประกาศคณะกรรมการสิ่งแวดล้อมแห่งชาติ ฉบับที่ 33 (พ.ศ. 2552) ซึ่งกำหนดไว้ไม่เกิน 0.17 ส่วนในล้านส่วน พบว่า ผลการตรวจวัดมีค่าอยู่ในเกณฑ์มาตรฐานกำหนดทั้งหมด โดยแต่ละสถานีมีผลการตรวจวัด ดังนี้

- | | | | |
|--|------------------|---------------|----------------|
| - โรงพยาบาลส่งเสริมสุขภาพตำบลบ้านห้างสูง (A1) | มีค่าอยู่ระหว่าง | 0.0004-0.0129 | ส่วนในล้านส่วน |
| - หมู่ที่ 4 บ้านหลุมกลาง ตำบลห้างสูง (A2) | มีค่าอยู่ระหว่าง | 0.0015-0.0132 | ส่วนในล้านส่วน |
| - โรงพยาบาลส่งเสริมสุขภาพตำบลบ้านห้วยมะระ (A3) | มีค่าอยู่ระหว่าง | 0.0007-0.0150 | ส่วนในล้านส่วน |
| - หมู่ที่ 3 บ้านป่ายุบ ตำบลหนองไผ่แก้ว (A4) | มีค่าอยู่ระหว่าง | 0.0004-0.0157 | ส่วนในล้านส่วน |

ทั้งนี้โครงการมีการตรวจวัดความเร็วและทิศทางลม จำนวน 1 สถานี คือ บริเวณหมู่ที่ 4 บ้านหลุมกลาง ตำบลห้างสูง (A2) พบว่า ทิศทางลมส่วนใหญ่พัดมาจากทิศเหนือ โดยความเร็วลมเฉลี่ยอยู่ในช่วงระหว่าง $<0.3-10.0$ เมตรต่อวินาที แสดงดังตารางที่ 3.1.1-12 และรูปที่ 3.1.1-1



โรงพยาบาลส่งเสริมสุขภาพตำบลบ้านห้างสูง (A1)



หมู่ที่ 4 บ้านหลุมกลาง ตำบลห้างสูง (A2)



โรงพยาบาลส่งเสริมสุขภาพตำบลบ้านห้วยมะระ (A3)



หมู่ที่ 3 บ้านป่ายุบ ตำบลหนองไผ่แก้ว (A4)

ภาพที่ 3.1.1-1 การตรวจวัดคุณภาพอากาศทั่วไป

ตารางที่ 3.1.1-1 ผลการตรวจวัดปริมาณฝุ่นละอองรวม (TSP)

โครงการ : โครงการนิคมอุตสาหกรรมโรจนะหนองใหญ่ ของบริษัท สวนอุตสาหกรรมโรจนะ จำกัด (มหาชน)

จัดทำรายงาน/ตรวจวัดโดย : บริษัท เอแอลเอส แลบบอราทอรี กรุ๊ป (ประเทศไทย) จำกัด

ช่วงเวลาตรวจวัดระหว่าง : วันที่ 12-19 ธันวาคม พ.ศ. 2567

ตำแหน่งพิกัด UTM ของจุดตรวจวัด : โรงพยาบาลส่งเสริมสุขภาพตำบลบ้านห้างสูง (A1) 47P 0750980, 1458902
หมู่ที่ 4 บ้านหลุมกลาง ตำบลห้างสูง (A2) 47P 0751324, 1457045
โรงพยาบาลส่งเสริมสุขภาพตำบลบ้านห้วยมะระ (A3) 47P 0748423, 1454197
หมู่ที่ 3 บ้านป่ายุบ ตำบลหนองไผ่แก้ว (A4) 47P 0745080, 1460401

รุ่นของเครื่องมือตรวจวิเคราะห์ (Analyzer Model และ Serial No.) : TE-5170D S/N4800, TE-5170D S/N 1328, TE-5170D S/N 4802, TE-5170D S/N 4805

รุ่นของอุปกรณ์สอบเทียบ (Calibrator Model และ Serial No.) : TE-5028A S/N: 1166

วันที่ตรวจรับรอง (Certified Date) : 12 ธันวาคม 2567

วันที่ตรวจวัด	ผลการตรวจวัดปริมาณฝุ่นละอองรวม (TSP) (มิลลิกรัมต่อลูกบาศก์เมตร)			
	โรงพยาบาลส่งเสริมสุขภาพตำบลบ้านห้างสูง (A1)	หมู่ที่ 4 บ้านหลุมกลาง ตำบลห้างสูง (A2)	โรงพยาบาลส่งเสริมสุขภาพตำบลบ้านห้วยมะระ (A3)	หมู่ที่ 3 บ้านป่ายุบ ตำบลหนองไผ่แก้ว (A4)
12-13 ธ.ค. 67	0.029	0.052	0.037	0.145
13-14 ธ.ค. 67	0.031	0.034	0.036	0.061
14-15 ธ.ค. 67	0.040	0.050	0.042	0.058
15-16 ธ.ค. 67	0.047	0.051	0.037	0.086
16-17 ธ.ค. 67	0.048	0.066	0.058	0.089
17-18 ธ.ค. 67	0.051	0.070	0.143	0.115
18-19 ธ.ค. 67	0.056	0.068	0.068	0.088
ค่าต่ำสุด 24 ชั่วโมง	0.029	0.034	0.036	0.058
ค่าสูงสุด 24 ชั่วโมง	0.056	0.070	0.143	0.145
ค่ามาตรฐาน 24 ชั่วโมง	0.330			

มาตรฐาน: ประกาศคณะกรรมการสิ่งแวดล้อมแห่งชาติ ฉบับที่ 24 (พ.ศ. 2547) เรื่อง กำหนดมาตรฐานคุณภาพอากาศในบรรยากาศโดยทั่วไป

ชื่อผู้บันทึก: นายจักริน หมั่นวิชา

ชื่อผู้ตรวจสอบ/ควบคุม : นายเดช ช่างชน

ชื่อผู้ตรวจวัดและวิเคราะห์ตัวอย่าง : บริษัท เอแอลเอส แลบบอราทอรี กรุ๊ป (ประเทศไทย) จำกัด

ชื่อผู้วิเคราะห์ : นางสาวธนิดา กุลสุริวงศ์ เลขทะเบียนผู้วิเคราะห์ : ว-323-จ-9447

เบอร์โทรศัพท์ : 0-3304 8555

ตารางที่ 3.1.1-2 ผลการตรวจวัดปริมาณฝุ่นละอองขนาดเล็กไม่เกิน 10 ไมครอน (PM-10)

โครงการ : โครงการนิคมอุตสาหกรรมโรจนะหนองใหญ่ ของบริษัท สวนอุตสาหกรรมโรจนะ จำกัด (มหาชน)

จัดทำรายงาน/ตรวจวัดโดย : บริษัท เอแอลเอส แลบบอราทอรี กรุ๊ป (ประเทศไทย) จำกัด

ช่วงเวลาตรวจวัดระหว่าง : วันที่ 12-19 ธันวาคม พ.ศ. 2567

ตำแหน่งพิกัด UTM ของจุดตรวจวัด :
 โรงพยาบาลส่งเสริมสุขภาพตำบลบ้านห้างสูง (A1) 47P 0750980, 1458902
 หมู่ที่ 4 บ้านหลุมกลาง ตำบลห้างสูง (A2) 47P 0751324, 1457045
 โรงพยาบาลส่งเสริมสุขภาพตำบลบ้านห้วยมะระ (A3) 47P 0748423, 1454197
 หมู่ที่ 3 บ้านป่ายุบ ตำบลหนองไผ่แก้ว (A4) 47P 0745080, 1460401

รุ่นของเครื่องมือตรวจวิเคราะห์ (Analyzer Model และ Serial No.) : G1051 S/N1625, TE-5009X S/N4792, TE-5009X S/N4795,
 TE-5009X S/N4791

รุ่นของอุปกรณ์สอบเทียบ (Calibrator Model และ Serial No.) : TE-5028A S/N: 1166

วันที่ตรวจรับรอง (Certified Date) : 12 ธันวาคม 2567

วันที่ตรวจวัด	ผลการตรวจวัดปริมาณฝุ่นละอองขนาดเล็กไม่เกิน 10 ไมครอน (PM-10)			
	(มิลลิกรัมต่อลูกบาศก์เมตร)			
	โรงพยาบาลส่งเสริมสุขภาพตำบลบ้านห้างสูง (A1)	หมู่ที่ 4 บ้านหลุมกลาง ตำบลห้างสูง (A2)	โรงพยาบาลส่งเสริมสุขภาพตำบลบ้านห้วยมะระ (A3)	หมู่ที่ 3 บ้านป่ายุบ ตำบลหนองไผ่แก้ว (A4)
12-13 ธ.ค. 67	0.015	0.023	0.021	0.047
13-14 ธ.ค. 67	0.010	0.018	0.020	0.033
14-15 ธ.ค. 67	0.013	0.016	0.021	0.028
15-16 ธ.ค. 67	0.014	0.022	0.015	0.051
16-17 ธ.ค. 67	0.017	0.033	0.025	0.043
17-18 ธ.ค. 67	0.020	0.037	0.052	0.066
18-19 ธ.ค. 67	0.020	0.030	0.033	0.021
ค่าต่ำสุด 24 ชั่วโมง	0.010	0.016	0.015	0.021
ค่าสูงสุด 24 ชั่วโมง	0.020	0.037	0.052	0.066
ค่ามาตรฐาน 24 ชั่วโมง	0.120			

มาตรฐาน: ประกาศคณะกรรมการสิ่งแวดล้อมแห่งชาติ ฉบับที่ 24 (พ.ศ. 2547) เรื่อง กำหนดมาตรฐานคุณภาพอากาศในบรรยากาศโดยทั่วไป

ชื่อผู้บันทึก: นายจักริน หมั่นวิชา

ชื่อผู้ตรวจสอบ/ควบคุม : นายเดช ช้างชน

ชื่อผู้ตรวจวัดและวิเคราะห์ตัวอย่าง : บริษัท เอแอลเอส แลบบอราทอรี กรุ๊ป (ประเทศไทย) จำกัด

ชื่อผู้วิเคราะห์ : นางสาวธนิดา กุลสุริวงศ์ เลขทะเบียนผู้วิเคราะห์ : ว-323-จ-9447

เบอร์โทรศัพท์ : 0-3304 8555

ตารางที่ 3.1.1-3 ผลการตรวจวัดปริมาณฝุ่นละอองขนาดเล็กกว่า 2.5 ไมครอน (PM-2.5)

โครงการ : โครงการนิคมอุตสาหกรรมโรจนะหนองใหญ่ ของบริษัท สวนอุตสาหกรรมโรจนะ จำกัด (มหาชน)

จัดทำรายงาน/ตรวจวัดโดย : บริษัท เอแอลเอส แลบบอราทอรี กรุ๊ป (ประเทศไทย) จำกัด

ช่วงเวลาตรวจวัดระหว่าง : วันที่ 12-19 ธันวาคม พ.ศ. 2567

ตำแหน่งพิกัด UTM ของจุดตรวจวัด : โรงพยาบาลส่งเสริมสุขภาพตำบลบ้านห้างสูง (A1) 47P 0750980, 1458902
หมู่ที่ 4 บ้านหลุมกลาง ตำบลห้างสูง (A2) 47P 0751324, 1457045
โรงพยาบาลส่งเสริมสุขภาพตำบลบ้านห้วยมะระ (A3) 47P 0748423, 1454197
หมู่ที่ 3 บ้านป่ายุบ ตำบลหนองไผ่แก้ว (A4) 47P 0745080, 1460401

รุ่นของเครื่องมือตรวจวิเคราะห์ (Analyzer Model และ Serial No.) : PQ200 S/N891, ZR-3930B S/N3930C90053433, ZR-3930B S/N3930C90053734, PQ200 S/N893

รุ่นของอุปกรณ์สอบเทียบ (Calibrator Model และ Serial No.) : BGI S/N1315

วันที่ตรวจรับรอง (Certified Date) : 12 ธันวาคม 2567

วันที่ตรวจวัด	ผลการตรวจวัดปริมาณฝุ่นละอองขนาดเล็กกว่า 2.5 ไมครอน (PM-2.5) (มีผลใช้บังคับต่อกฎบาศก์เมตร)			
	โรงพยาบาลส่งเสริมสุขภาพตำบลบ้านห้างสูง (A1)	หมู่ที่ 4 บ้านหลุมกลาง ตำบลห้างสูง (A2)	โรงพยาบาลส่งเสริมสุขภาพตำบลบ้านห้วยมะระ (A3)	หมู่ที่ 3 บ้านป่ายุบ ตำบลหนองไผ่แก้ว (A4)
12-13 ธ.ค. 67	7.6	10.5	9.3	14.7
13-14 ธ.ค. 67	9.3	12.6	13.5	13.0
14-15 ธ.ค. 67	10.5	9.7	9.3	13.5
15-16 ธ.ค. 67	8.9	11.0	8.0	13.5
16-17 ธ.ค. 67	10.1	14.3	17.3	19.4
17-18 ธ.ค. 67	11.8	14.3	24.4	22.3
18-19 ธ.ค. 67	17.3	16.0	16.0	19.4
ค่าต่ำสุด 24 ชั่วโมง	7.6	9.7	8.0	13.0
ค่าสูงสุด 24 ชั่วโมง	17.3	16.0	24.4	22.3
ค่ามาตรฐาน 24 ชั่วโมง	37.5			

มาตรฐาน : ประกาศคณะกรรมการสิ่งแวดล้อมแห่งชาติ พ.ศ. 2565 เรื่อง กำหนดมาตรฐานฝุ่นละอองขนาดเล็กไม่เกิน 2.5 ไมครอนในบรรยากาศโดยทั่วไป

ชื่อผู้บันทึก : นายจักริน หมั่นวิชา

ชื่อผู้ตรวจสอบ/ควบคุม : นายเดช ช่างชน

ชื่อผู้ตรวจวัดและวิเคราะห์ตัวอย่าง : บริษัท เอแอลเอส แลบบอราทอรี กรุ๊ป (ประเทศไทย) จำกัด

ชื่อผู้วิเคราะห์ : นางสาวธนิดา กุลสุริวงศ์ เลขทะเบียนผู้วิเคราะห์ : ว-323-จ-9447

เบอร์โทรศัพท์ : 0-3304 8555

ตารางที่ 3.1.1-4 ผลการตรวจวัดก๊าซซัลเฟอร์ไดออกไซด์ บริเวณโรงพยาบาลส่งเสริมสุขภาพตำบลบ้านห้างสูง (A1)

โครงการ : โครงการนิคมอุตสาหกรรมโรจนะหนองใหญ่ ของบริษัท สวนอุตสาหกรรมโรจนะ จำกัด (มหาชน)

จัดทำรายงาน/ตรวจวัดโดย : บริษัท เอแอลเอส แลบบอราทอรี กรุ๊ป (ประเทศไทย) จำกัด

ช่วงเวลาตรวจวัดระหว่าง : วันที่ 12-19 ธันวาคม พ.ศ. 2567

ตำแหน่งพิกัด UTM ของจุดตรวจวัด : 47P 0750980, 1458902

รุ่นของเครื่องมือตรวจวิเคราะห์ (Analyzer Model และ Serial No.) : Analyzer Model: T100 และ Serial No. 1772

รุ่น/รหัสของอุปกรณ์ Gas Cylinder ที่ใช้ในการสอบเทียบ (Calibration Gas Cylinder No.) : GN0027222

วันที่ตรวจรับรอง (Certified Date) : 9 กุมภาพันธ์ 2565 ความเข้มข้นที่ทำการสอบเทียบ (Concentration) : 56.3 ppm

วันหมดอายุการสอบเทียบ (Expire Date) : 9 กุมภาพันธ์ 2573

ช่วงเวลา (น.)	ผลการตรวจวัดก๊าซซัลเฟอร์ไดออกไซด์ (ส่วนในล้านส่วน)						
	12-13 ธ.ค. 67	13-14 ธ.ค. 67	14-15 ธ.ค. 67	15-16 ธ.ค. 67	16-17 ธ.ค. 67	17-18 ธ.ค. 67	18-19 ธ.ค. 67
10.00-11.00 น.	0.0012	0.0013	0.0011	0.0011	0.0012	0.0013	0.0012
11.00-12.00 น.	0.0012	0.0013	0.0011	0.0012	0.0012	0.0012	0.0012
12.00-13.00 น.	0.0012	0.0013	0.0011	0.0013	0.0011	0.0013	0.0011
13.00-14.00 น.	0.0012	0.0013	0.0011	0.0012	0.0011	0.0014	0.0011
14.00-25.00 น.	0.0013	0.0012	0.0011	0.0013	0.0011	0.0013	0.0019
15.00-16.00 น.	0.0012	0.0013	0.0011	0.0013	0.0012	0.0013	0.0019
16.00-17.00 น.	0.0012	0.0012	0.0012	0.0012	0.0012	0.0014	0.0016
17.00-18.00 น.	0.0012	0.0011	0.0014	0.0011	0.0011	0.0013	0.0015
18.00-19.00 น.	0.0012	0.0011	0.0015	0.0011	0.0012	0.0013	0.0015
19.00-20.00 น.	0.0012	0.0010	0.0015	0.0011	0.0012	0.0013	0.0014
20.00-21.00 น.	0.0012	0.0011	0.0012	0.0011	0.0012	0.0013	0.0015
21.00-22.00 น.	0.0012	0.0012	0.0012	0.0011	0.0013	0.0013	0.0020
22.00-23.00 น.	0.0012	0.0012	0.0012	0.0011	0.0012	0.0013	0.0020
23.00-00.00 น.	0.0012	0.0011	0.0011	0.0010	0.0012	0.0013	0.0024
00.00-01.00 น.	0.0012	0.0011	0.0011	0.0010	0.0012	0.0012	0.0025
01.00-02.00 น.	0.0013	0.0011	0.0012	0.0010	0.0012	0.0012	0.0025
02.00-03.00 น.	0.0012	0.0012	0.0011	0.0010	0.0011	0.0012	0.0025
03.00-04.00 น.	0.0013	0.0011	0.0011	0.0011	0.0012	0.0012	0.0022
04.00-05.00 น.	0.0012	0.0011	0.0010	0.0011	0.0012	0.0015	0.0016
05.00-06.00 น.	0.0013	0.0011	0.0010	0.0011	0.0011	0.0017	0.0015
06.00-07.00 น.	0.0013	0.0012	0.0010	0.0014	0.0011	0.0018	0.0016
07.00-08.00 น.	0.0012	0.0012	0.0011	0.0012	0.0012	0.0011	0.0016
08.00-09.00 น.	0.0013	0.0011	0.0011	0.0012	0.0012	0.0011	0.0012
09.00-10.00 น.	0.0013	0.0011	0.0011	0.0012	0.0013	0.0012	0.0012
ค่าเฉลี่ย 24 ชม.	0.0012	0.0012	0.0012	0.0011	0.0012	0.0013	0.0017
ค่าเฉลี่ย 1 ชม.ต่ำสุด	0.0012	0.0010	0.0010	0.0010	0.0011	0.0011	0.0011
ค่าเฉลี่ย 1 ชม.สูงสุด	0.0013	0.0013	0.0015	0.0014	0.0013	0.0018	0.0025
ค่ามาตรฐาน 1 ชม.	0.30 ^{1/}						
ค่ามาตรฐาน 24 ชม.	0.12 ^{2/}						

มาตรฐาน : ^{1/} มาตรฐานตามประกาศคณะกรรมการสิ่งแวดล้อมแห่งชาติ ฉบับที่ 21 (พ.ศ. 2544) ออกตามความในพระราชบัญญัติส่งเสริมและรักษาคุณภาพสิ่งแวดล้อมแห่งชาติ พ.ศ. 2535 เรื่อง กำหนดมาตรฐานค่าก๊าซซัลเฟอร์ไดออกไซด์ ในบรรยากาศโดยทั่วไปในเวลา 1 ชั่วโมง

^{2/} มาตรฐานตามประกาศคณะกรรมการสิ่งแวดล้อมแห่งชาติ ฉบับที่ 24 (พ.ศ. 2547) เรื่อง กำหนดมาตรฐานคุณภาพอากาศในบรรยากาศโดยทั่วไป

ชื่อผู้ตรวจวัด/ชื่อผู้บันทึก

นายจักริน หมั่นวิชา

ชื่อผู้ตรวจสอบ/ควบคุม

นางสาวชัชชัย โกมารกุล ณ นคร

ชื่อบริษัทผู้ตรวจวัดและวิเคราะห์ตัวอย่าง

บริษัท เอแอลเอส แลบบอราทอรี กรุ๊ป (ประเทศไทย) จำกัด

ชื่อผู้วิเคราะห์

นางสาวอรรณพ รักยง

เลขที่ทะเบียนผู้วิเคราะห์

ว-204-จ-0027

เบอร์โทรศัพท์

0-2760-3000

ตารางที่ 3.1.1-5 ผลการตรวจวัดก๊าซซัลเฟอร์ไดออกไซด์ บริเวณหมู่ที่ 4 บ้านหลุมกลาง ตำบลห้างสูง (A2)

โครงการ : โครงการนิคมอุตสาหกรรมโรจนะหนองใหญ่ ของบริษัท สวนอุตสาหกรรมโรจนะ จำกัด (มหาชน)

จัดทำรายงาน/ตรวจวัดโดย : บริษัท เอแอลเอส แลบบอราทอรี กรุ๊ป (ประเทศไทย) จำกัด

ช่วงเวลาตรวจวัดระหว่าง : วันที่ 12-19 ธันวาคม พ.ศ. 2567

ตำแหน่งพิกัด UTM ของจุดตรวจวัด : 47P 0751324, 1457045

รุ่นของเครื่องมือตรวจวิเคราะห์ (Analyzer Model และ Serial No.) : Analyzer Model: ASPA-370 และ Serial No. XGYV1AU

รุ่น/รหัสของอุปกรณ์ Gas Cylinder ที่ใช้ในการสอบเทียบ (Calibration Gas Cylinder No.) : GN0027222

วันที่ตรวจรับรอง (Certified Date) : 9 กุมภาพันธ์ 2565 ความเข้มข้นที่ทำการสอบเทียบ (Concentration) : 56.3 ppm

วันหมดอายุการสอบเทียบ (Expire Date) : 9 กุมภาพันธ์ 2573

ช่วงเวลา (น.)	ผลการตรวจวัดก๊าซซัลเฟอร์ไดออกไซด์ (ส่วนในล้านส่วน)						
	12-13 ธ.ค. 67	13-14 ธ.ค. 67	14-15 ธ.ค. 67	15-16 ธ.ค. 67	16-17 ธ.ค. 67	17-18 ธ.ค. 67	18-19 ธ.ค. 67
11.00-12.00 น.	0.0015	0.0012	0.0014	0.0015	0.0014	0.0013	0.0014
12.00-13.00 น.	0.0015	0.0012	0.0014	0.0015	0.0014	0.0013	0.0013
13.00-14.00 น.	0.0014	0.0012	0.0015	0.0014	0.0014	0.0013	0.0013
14.00-25.00 น.	0.0014	0.0012	0.0016	0.0014	0.0014	0.0013	0.0013
15.00-16.00 น.	0.0013	0.0012	0.0015	0.0014	0.0014	0.0013	0.0013
16.00-17.00 น.	0.0013	0.0013	0.0014	0.0014	0.0014	0.0013	0.0013
17.00-18.00 น.	0.0013	0.0014	0.0014	0.0014	0.0014	0.0013	0.0014
18.00-19.00 น.	0.0013	0.0014	0.0014	0.0014	0.0014	0.0013	0.0009
19.00-20.00 น.	0.0013	0.0012	0.0014	0.0015	0.0014	0.0013	0.0009
20.00-21.00 น.	0.0013	0.0012	0.0014	0.0014	0.0014	0.0013	0.0009
21.00-22.00 น.	0.0013	0.0012	0.0015	0.0015	0.0014	0.0013	0.0010
22.00-23.00 น.	0.0012	0.0012	0.0015	0.0014	0.0014	0.0014	0.0010
23.00-00.00 น.	0.0013	0.0012	0.0015	0.0014	0.0014	0.0014	0.0010
00.00-01.00 น.	0.0013	0.0012	0.0014	0.0014	0.0015	0.0014	0.0011
01.00-02.00 น.	0.0012	0.0012	0.0014	0.0014	0.0015	0.0014	0.0011
02.00-03.00 น.	0.0013	0.0012	0.0014	0.0014	0.0014	0.0014	0.0010
03.00-04.00 น.	0.0013	0.0012	0.0014	0.0014	0.0015	0.0013	0.0011
04.00-05.00 น.	0.0013	0.0012	0.0014	0.0014	0.0012	0.0013	0.0011
05.00-06.00 น.	0.0013	0.0014	0.0015	0.0014	0.0011	0.0014	0.0010
06.00-07.00 น.	0.0012	0.0014	0.0014	0.0014	0.0013	0.0014	0.0004
07.00-08.00 น.	0.0012	0.0014	0.0014	0.0014	0.0013	0.0013	0.0017
08.00-09.00 น.	0.0012	0.0013	0.0016	0.0014	0.0013	0.0013	0.0015
09.00-10.00 น.	0.0012	0.0014	0.0021	0.0014	0.0014	0.0013	0.0014
10.00-11.00 น.	0.0012	0.0014	0.0020	0.0014	0.0013	0.0014	0.0013
ค่าเฉลี่ย 24 ชม.	0.0013	0.0013	0.0015	0.0014	0.0014	0.0013	0.0012
ค่าเฉลี่ย 1 ชม.ต่ำสุด	0.0012	0.0012	0.0014	0.0014	0.0011	0.0013	0.0004
ค่าเฉลี่ย 1 ชม.สูงสุด	0.0015	0.0014	0.0021	0.0015	0.0015	0.0014	0.0017
ค่ามาตรฐาน 1 ชม.	0.30 ^{1/}						
ค่ามาตรฐาน 24 ชม.	0.12 ^{2/}						

มาตรฐาน : ^{1/} มาตรฐานตามประกาศคณะกรรมการสิ่งแวดล้อมแห่งชาติ ฉบับที่ 21 (พ.ศ. 2544) ออกตามความในพระราชบัญญัติส่งเสริมและรักษาคุณภาพสิ่งแวดล้อมแห่งชาติ พ.ศ. 2535 เรื่อง กำหนดมาตรฐานค่าก๊าซซัลเฟอร์ไดออกไซด์ ในบรรยากาศโดยทั่วไปในเวลา 1 ชั่วโมง

^{2/} มาตรฐานตามประกาศคณะกรรมการสิ่งแวดล้อมแห่งชาติ ฉบับที่ 24 (พ.ศ. 2547) เรื่อง กำหนดมาตรฐานคุณภาพอากาศในบรรยากาศโดยทั่วไป

ชื่อผู้ตรวจวัด/ชื่อผู้บันทึก

นายจักริน หมั่นวิชา

ชื่อผู้ตรวจสอบ/ควบคุม

นางสาวชัชชัย โกมารกุล ณ นคร

ชื่อบริษัทผู้ตรวจวัดและวิเคราะห์ตัวอย่าง

บริษัท เอแอลเอส แลบบอราทอรี กรุ๊ป (ประเทศไทย) จำกัด

ชื่อผู้วิเคราะห์

นางสาวอรรณณ รักษ์ง

เลขที่ทะเบียนผู้วิเคราะห์

ว-204-จ-0027

เบอร์โทรศัพท์

0-2760-3000

ตารางที่ 3.1.1-6 ผลการตรวจวัดก๊าซซัลเฟอร์ไดออกไซด์ บริเวณโรงพยาบาลส่งเสริมสุขภาพตำบลบ้านห้วยมะระ (A3)

โครงการ : โครงการนิคมอุตสาหกรรมโรจนะหนองใหญ่ ของบริษัท สวนอุตสาหกรรมโรจนะ จำกัด (มหาชน)
จัดทำรายงาน/ตรวจวัดโดย : บริษัท เอแอลเอส แลบบอราทอรี กรุ๊ป (ประเทศไทย) จำกัด
ช่วงเวลาตรวจวัดระหว่าง : วันที่ 12-19 ธันวาคม พ.ศ. 2567
ตำแหน่งพิกัด UTM ของจุดตรวจวัด : 47P 0748423, 1454197
รุ่นของเครื่องมือตรวจวิเคราะห์ (Analyzer Model และ Serial No.) : Analyzer Model: APSA-370 และ Serial No. R0H40S60
รุ่น/รหัสของอุปกรณ์ Gas Cylinder ที่ใช้ในการสอบเทียบ (Calibration Gas Cylinder No.) : GN0027222
วันที่ตรวจรับรอง (Certified Date) : 9 กุมภาพันธ์ 2565 ความเข้มข้นที่ทำการสอบเทียบ (Concentration) : 56.3 ppm
วันหมดอายุการสอบเทียบ (Expire Date) : 9 กุมภาพันธ์ 2573

ช่วงเวลา (น.)	ผลการตรวจวัดก๊าซซัลเฟอร์ไดออกไซด์ (ส่วนในล้านส่วน)						
	12-13 ธ.ค. 67	13-14 ธ.ค. 67	14-15 ธ.ค. 67	15-16 ธ.ค. 67	16-17 ธ.ค. 67	17-18 ธ.ค. 67	18-19 ธ.ค. 67
08.00-09.00 น.	0.0018	0.0015	0.0021	0.0014	0.0017	0.0016	0.0018
09.00-10.00 น.	0.0012	0.0017	0.0018	0.0020	0.0017	0.0011	0.0019
10.00-11.00 น.	0.0015	0.0016	0.0016	0.0021	0.0015	0.0011	0.0020
11.00-12.00 น.	0.0017	0.0016	0.0010	0.0021	0.0019	0.0013	0.0020
12.00-13.00 น.	0.0017	0.0016	0.0017	0.0021	0.0017	0.0018	0.0017
13.00-14.00 น.	0.0018	0.0019	0.0018	0.0011	0.0017	0.0016	0.0017
14.00-25.00 น.	0.0017	0.0020	0.0014	0.0020	0.0016	0.0014	0.0021
15.00-16.00 น.	0.0018	0.0020	0.0010	0.0022	0.0016	0.0015	0.0020
16.00-17.00 น.	0.0020	0.0019	0.0014	0.0023	0.0017	0.0016	0.0021
17.00-18.00 น.	0.0021	0.0019	0.0012	0.0021	0.0016	0.0017	0.0021
18.00-19.00 น.	0.0021	0.0020	0.0012	0.0020	0.0015	0.0016	0.0018
19.00-20.00 น.	0.0021	0.0022	0.0012	0.0019	0.0015	0.0016	0.0014
20.00-21.00 น.	0.0021	0.0019	0.0014	0.0020	0.0016	0.0016	0.0009
21.00-22.00 น.	0.0021	0.0020	0.0011	0.0019	0.0018	0.0016	0.0010
22.00-23.00 น.	0.0021	0.0021	0.0006	0.0016	0.0018	0.0014	0.0008
23.00-00.00 น.	0.0021	0.0021	0.0005	0.0018	0.0017	0.0013	0.0009
00.00-01.00 น.	0.0022	0.0022	0.0004	0.0019	0.0016	0.0012	0.0004
01.00-02.00 น.	0.0021	0.0023	0.0010	0.0019	0.0016	0.0015	0.0008
02.00-03.00 น.	0.0021	0.0023	0.0013	0.0017	0.0017	0.0017	0.0010
03.00-04.00 น.	0.0021	0.0022	0.0015	0.0018	0.0017	0.0019	0.0009
04.00-05.00 น.	0.0020	0.0023	0.0017	0.0021	0.0015	0.0017	0.0006
05.00-06.00 น.	0.0019	0.0021	0.0009	0.0021	0.0010	0.0018	0.0007
06.00-07.00 น.	0.0007	0.0022	0.0012	0.0018	0.0012	0.0019	0.0003
07.00-08.00 น.	0.0014	0.0022	0.0008	0.0016	0.0015	0.0018	0.0009
ค่าเฉลี่ย 24 ชม.	0.0018	0.0020	0.0012	0.0019	0.0016	0.0016	0.0013
ค่าเฉลี่ย 1 ชม.ต่ำสุด	0.0007	0.0015	0.0004	0.0011	0.0010	0.0011	0.0003
ค่าเฉลี่ย 1 ชม.สูงสุด	0.0022	0.0023	0.0021	0.0023	0.0019	0.0019	0.0021
ค่ามาตรฐาน 1 ชม.	0.30 ^{1/}						
ค่ามาตรฐาน 24 ชม.	0.12 ^{2/}						

มาตรฐาน : ^{1/} มาตรฐานตามประกาศคณะกรรมการสิ่งแวดล้อมแห่งชาติ ฉบับที่ 21 (พ.ศ. 2544) ออกตามความในพระราชบัญญัติส่งเสริมและรักษาคุณภาพสิ่งแวดล้อมแห่งชาติ พ.ศ. 2535 เรื่อง กำหนดมาตรฐานค่าก๊าซซัลเฟอร์ไดออกไซด์ ในบรรยากาศโดยทั่วไปในเวลา 1 ชั่วโมง

^{2/} มาตรฐานตามประกาศคณะกรรมการสิ่งแวดล้อมแห่งชาติ ฉบับที่ 24 (พ.ศ. 2547) เรื่อง กำหนดมาตรฐานคุณภาพอากาศในบรรยากาศโดยทั่วไป

ชื่อผู้ตรวจวัด/ชื่อผู้บันทึก	นายจักริน หมั่นวิชาติ
ชื่อผู้ตรวจสอบ/ควบคุม	นางสาวชัชชัย โกมารกุล ณ นคร
ชื่อบริษัทผู้ตรวจวัดและวิเคราะห์ตัวอย่าง	บริษัท เอแอลเอส แลบบอราทอรี กรุ๊ป (ประเทศไทย) จำกัด
ชื่อผู้วิเคราะห์	นางสาวอรรณณ รักษ์ยง
เลขที่ทะเบียนผู้วิเคราะห์	ว-204-จ-0027
เบอร์โทรศัพท์	0-2760-3000

ตารางที่ 3.1.1-7 ผลการตรวจวัดก๊าซซัลเฟอร์ไดออกไซด์ บริเวณหมู่ที่ 3 บ้านป่ายูบ ตำบลหนองไผ่แก้ว (A4)

โครงการ : โครงการนิคมอุตสาหกรรมโรจนะหนองใหญ่ ของบริษัท สวนอุตสาหกรรมโรจนะ จำกัด (มหาชน)

จัดทำรายงาน/ตรวจวัดโดย : บริษัท เอแอลเอส แลบบอราทอรี กรุ๊ป (ประเทศไทย) จำกัด

ช่วงเวลาตรวจวัดระหว่าง : วันที่ 12-19 ธันวาคม พ.ศ. 2567

ตำแหน่งพิกัด UTM ของจุดตรวจวัด : 47P 0745080, 1460401

รุ่นของเครื่องมือตรวจวิเคราะห์ (Analyzer Model และ Serial No.) : Analyzer Model: T100 และ Serial No. 1773

รุ่น/รหัสของอุปกรณ์ Gas Cylinder ที่ใช้ในการสอบเทียบ (Calibration Gas Cylinder No.) : GN0027222

วันที่ตรวจรับรอง (Certified Date) : 9 กุมภาพันธ์ 2565 ความเข้มข้นที่ทำการสอบเทียบ (Concentration) : 56.3 ppm

วันหมดอายุการสอบเทียบ (Expire Date) : 9 กุมภาพันธ์ 2573

ช่วงเวลา (น.)	ผลการตรวจวัดก๊าซซัลเฟอร์ไดออกไซด์ (ส่วนในล้านส่วน)						
	12-13 ธ.ค. 67	13-14 ธ.ค. 67	14-15 ธ.ค. 67	15-16 ธ.ค. 67	16-17 ธ.ค. 67	17-18 ธ.ค. 67	18-19 ธ.ค. 67
09.00-10.00 น.	0.0012	0.0017	0.0015	0.0014	0.0014	0.0015	0.0015
10.00-11.00 น.	0.0014	0.0017	0.0015	0.0015	0.0014	0.0016	0.0016
11.00-12.00 น.	0.0014	0.0018	0.0015	0.0015	0.0015	0.0015	0.0015
12.00-13.00 น.	0.0014	0.0018	0.0015	0.0015	0.0015	0.0016	0.0015
13.00-14.00 น.	0.0014	0.0018	0.0015	0.0014	0.0015	0.0015	0.0015
14.00-25.00 น.	0.0014	0.0017	0.0014	0.0015	0.0014	0.0015	0.0015
15.00-16.00 น.	0.0014	0.0017	0.0014	0.0014	0.0014	0.0015	0.0015
16.00-17.00 น.	0.0014	0.0017	0.0014	0.0014	0.0014	0.0015	0.0015
17.00-18.00 น.	0.0014	0.0017	0.0014	0.0014	0.0013	0.0015	0.0015
18.00-19.00 น.	0.0014	0.0017	0.0015	0.0014	0.0013	0.0014	0.0015
19.00-20.00 น.	0.0014	0.0017	0.0014	0.0014	0.0014	0.0015	0.0014
20.00-21.00 น.	0.0014	0.0017	0.0014	0.0014	0.0014	0.0015	0.0015
21.00-22.00 น.	0.0014	0.0014	0.0014	0.0014	0.0014	0.0015	0.0015
22.00-23.00 น.	0.0014	0.0014	0.0014	0.0014	0.0014	0.0015	0.0015
23.00-00.00 น.	0.0014	0.0014	0.0014	0.0014	0.0013	0.0015	0.0014
00.00-01.00 น.	0.0014	0.0014	0.0014	0.0014	0.0013	0.0015	0.0013
01.00-02.00 น.	0.0014	0.0014	0.0014	0.0014	0.0013	0.0015	0.0014
02.00-03.00 น.	0.0014	0.0014	0.0014	0.0014	0.0013	0.0015	0.0013
03.00-04.00 น.	0.0017	0.0014	0.0014	0.0014	0.0013	0.0015	0.0014
04.00-05.00 น.	0.0017	0.0015	0.0014	0.0014	0.0014	0.0015	0.0014
05.00-06.00 น.	0.0017	0.0014	0.0014	0.0014	0.0014	0.0015	0.0014
06.00-07.00 น.	0.0017	0.0015	0.0014	0.0014	0.0014	0.0015	0.0014
07.00-08.00 น.	0.0017	0.0015	0.0015	0.0015	0.0015	0.0015	0.0014
08.00-09.00 น.	0.0017	0.0015	0.0015	0.0014	0.0016	0.0015	0.0013
ค่าเฉลี่ย 24 ชม.	0.0015	0.0016	0.0014	0.0014	0.0014	0.0015	0.0014
ค่าเฉลี่ย 1 ชม.ต่ำสุด	0.0012	0.0014	0.0014	0.0014	0.0013	0.0014	0.0013
ค่าเฉลี่ย 1 ชม.สูงสุด	0.0017	0.0018	0.0015	0.0015	0.0016	0.0016	0.0016
ค่ามาตรฐาน 1 ชม.	0.30 ^{1/}						
ค่ามาตรฐาน 24 ชม.	0.12 ^{2/}						

มาตรฐาน : ^{1/} มาตรฐานตามประกาศคณะกรรมการสิ่งแวดล้อมแห่งชาติ ฉบับที่ 21 (พ.ศ. 2544) ออกตามความในพระราชบัญญัติส่งเสริมและรักษาคุณภาพสิ่งแวดล้อมแห่งชาติ พ.ศ. 2535 เรื่อง กำหนดมาตรฐานค่าก๊าซซัลเฟอร์ไดออกไซด์ ในบรรยากาศโดยทั่วไปในเวลา 1 ชั่วโมง

^{2/} มาตรฐานตามประกาศคณะกรรมการสิ่งแวดล้อมแห่งชาติ ฉบับที่ 24 (พ.ศ. 2547) เรื่อง กำหนดมาตรฐานคุณภาพอากาศในบรรยากาศโดยทั่วไป

ชื่อผู้ตรวจวัด/ชื่อผู้บันทึก

นายจักริน หมั่นวิชา

ชื่อผู้ตรวจสอบ/ควบคุม

นางสาวชัชชัย โกมารกุล ณ นคร

ชื่อบริษัทผู้ตรวจวัดและวิเคราะห์ตัวอย่าง

บริษัท เอแอลเอส แลบบอราทอรี กรุ๊ป (ประเทศไทย) จำกัด

ชื่อผู้วิเคราะห์

นางสาวอรรณ รักยง

เลขที่ทะเบียนผู้วิเคราะห์

ว-204-จ-0027

เบอร์โทรศัพท์

0-2760-3000

ตารางที่ 3.1.1-8 ผลการตรวจวัดก๊าซไนโตรเจนไดออกไซด์ บริเวณโรงพยาบาลส่งเสริมสุขภาพตำบลบ้านห้างสูง (A1)

โครงการ : โครงการนิคมอุตสาหกรรมโรจนะหนองใหญ่ ของบริษัท สวนอุตสาหกรรมโรจนะ จำกัด (มหาชน)

จัดทำรายงาน/ตรวจวัดโดย : บริษัท เอแอลเอส แลบบอราทอรี กรุ๊ป (ประเทศไทย) จำกัด

ช่วงเวลาตรวจวัดระหว่าง : วันที่ 12-19 ธันวาคม พ.ศ. 2567

ตำแหน่งพิกัด UTM ของจุดตรวจวัด : 47P 0750980, 1458902

รุ่นของเครื่องมือตรวจวิเคราะห์ (Analyzer Model และ Serial No.) : Analyzer Model: T200 และ Serial No. 2197

รุ่น/รหัสของอุปกรณ์ Gas Cylinder ที่ใช้ในการสอบเทียบ (Calibration Gas Cylinder No.) : GN0027222

วันที่ตรวจรับรอง (Certified Date) : 9 กุมภาพันธ์ 2565

ความเข้มข้นที่ทำการสอบเทียบ (Concentration) : 55.88 ppm

วันหมดอายุการสอบเทียบ (Expire Date) : 9 กุมภาพันธ์ 2573

ช่วงเวลา (น.)	ผลการตรวจวัดก๊าซไนโตรเจนไดออกไซด์ (ส่วนในพันล้านส่วน)						
	12-13 ธ.ค. 67	13-14 ธ.ค. 67	14-15 ธ.ค. 67	15-16 ธ.ค. 67	16-17 ธ.ค. 67	17-18 ธ.ค. 67	18-19 ธ.ค. 67
10.00-11.00 น.	0.0010	0.0010	0.0008	0.0008	0.0008	0.0004	0.0005
11.00-12.00 น.	0.0010	0.0007	0.0006	0.0010	0.0007	0.0008	0.0005
12.00-13.00 น.	0.0008	0.0006	0.0007	0.0008	0.0006	0.0007	0.0005
13.00-14.00 น.	0.0008	0.0005	0.0007	0.0008	0.0008	0.0008	0.0006
14.00-25.00 น.	0.0026	0.0005	0.0008	0.0007	0.0012	0.0011	0.0009
15.00-16.00 น.	0.0010	0.0006	0.0006	0.0009	0.0013	0.0011	0.0009
16.00-17.00 น.	0.0011	0.0006	0.0009	0.0008	0.0011	0.0010	0.0010
17.00-18.00 น.	0.0013	0.0011	0.0013	0.0014	0.0012	0.0010	0.0011
18.00-19.00 น.	0.0014	0.0014	0.0014	0.0017	0.0011	0.0006	0.0009
19.00-20.00 น.	0.0021	0.0020	0.0016	0.0020	0.0011	0.0007	0.0008
20.00-21.00 น.	0.0026	0.0029	0.0022	0.0027	0.0012	0.0008	0.0008
21.00-22.00 น.	0.0031	0.0025	0.0024	0.0032	0.0012	0.0008	0.0009
22.00-23.00 น.	0.0030	0.0032	0.0034	0.0044	0.0012	0.0008	0.0009
23.00-00.00 น.	0.0012	0.0030	0.0030	0.0029	0.0011	0.0010	0.0010
00.00-01.00 น.	0.0012	0.0030	0.0024	0.0045	0.0014	0.0009	0.0012
01.00-02.00 น.	0.0011	0.0025	0.0033	0.0065	0.0025	0.0014	0.0011
02.00-03.00 น.	0.0011	0.0026	0.0042	0.0047	0.0064	0.0016	0.0014
03.00-04.00 น.	0.0017	0.0029	0.0037	0.0103	0.0079	0.0020	0.0037
04.00-05.00 น.	0.0015	0.0032	0.0059	0.0100	0.0015	0.0009	0.0009
05.00-06.00 น.	0.0045	0.0106	0.0045	0.0129	0.0008	0.0008	0.0007
06.00-07.00 น.	0.0025	0.0073	0.0087	0.0067	0.0005	0.0005	0.0006
07.00-08.00 น.	0.0018	0.0037	0.0018	0.0042	0.0006	0.0010	0.0005
08.00-09.00 น.	0.0022	0.0012	0.0011	0.0029	0.0009	0.0009	0.0007
09.00-10.00 น.	0.0011	0.0008	0.0009	0.0009	0.0015	0.0005	0.0007
ค่าเฉลี่ย 24 ชม.	0.0017	0.0024	0.0024	0.0037	0.0016	0.0009	0.0010
ค่าเฉลี่ย 1 ชม.ต่ำสุด	0.0008	0.0005	0.0006	0.0007	0.0005	0.0004	0.0005
ค่าเฉลี่ย 1 ชม.สูงสุด	0.0045	0.0106	0.0087	0.0129	0.0079	0.0020	0.0037
ค่ามาตรฐาน 1 ชม.	0.170						

มาตรฐาน : ประกาศคณะกรรมการสิ่งแวดล้อมแห่งชาติ ฉบับที่ 33 (พ.ศ. 2552) เรื่อง กำหนดมาตรฐานค่าก๊าซไนโตรเจนไดออกไซด์

ในบรรยากาศโดยทั่วไป

ชื่อผู้ตรวจวัด/ชื่อผู้บันทึก

นายจักริน หมั่นวิชา

ชื่อผู้ตรวจสอบ/ควบคุม

นางสาวชัชชัย โกมารกุล ณ นคร

ชื่อบริษัทผู้ตรวจวัดและวิเคราะห์ตัวอย่าง

บริษัท เอแอลเอส แลบบอราทอรี กรุ๊ป (ประเทศไทย) จำกัด

ชื่อผู้วิเคราะห์

นางสาวอรรณ รักยง

เลขที่ทะเบียนผู้วิเคราะห์

ว-204-จ-0027

เบอร์โทรศัพท์

0-2760-3000

ตารางที่ 3.1.1-9 ผลการตรวจวัดก๊าซไนโตรเจนไดออกไซด์ บริเวณหมู่ที่ 4 บ้านหลุมกลาง ตำบลห้างสูง (A2)

โครงการ : โครงการนิคมอุตสาหกรรมโรจนะหนองใหญ่ ของบริษัท สวนอุตสาหกรรมโรจนะ จำกัด (มหาชน)
จัดทำรายงาน/ตรวจวัดโดย : บริษัท เอแอลเอส แลบบอราทอรี กรุ๊ป (ประเทศไทย) จำกัด
ช่วงเวลาตรวจวัดระหว่าง : วันที่ 12-19 ธันวาคม พ.ศ. 2567
ตำแหน่งพิกัด UTM ของจุดตรวจวัด : 47P 0751324, 1457045
รุ่นของเครื่องมือตรวจวิเคราะห์ (Analyzer Model และ Serial No.) : Analyzer Model: APNA-370 และ Serial No. SUDL58MU
รุ่น/รหัสของอุปกรณ์ Gas Cylinder ที่ใช้ในการสอบเทียบ (Calibration Gas Cylinder No.) : GN0027222
วันที่ตรวจรับรอง (Certified Date) : 9 กุมภาพันธ์ 2565 ความเข้มข้นที่ทำการสอบเทียบ (Concentration) : 55.88 ppm
วันหมดอายุการสอบเทียบ (Expire Date) : 9 กุมภาพันธ์ 2573

ช่วงเวลา (น.)	ผลการตรวจวัดก๊าซไนโตรเจนไดออกไซด์ (ส่วนในพันล้านส่วน)						
	12-13 ธ.ค. 67	13-14 ธ.ค. 67	14-15 ธ.ค. 67	15-16 ธ.ค. 67	16-17 ธ.ค. 67	17-18 ธ.ค. 67	18-19 ธ.ค. 67
11.00-12.00 น.	0.0048	0.0056	0.0031	0.0015	0.0018	0.0025	0.0017
12.00-13.00 น.	0.0026	0.0132	0.0037	0.0024	0.0019	0.0024	0.0019
13.00-14.00 น.	0.0022	0.0053	0.0027	0.0047	0.0017	0.0016	0.0020
14.00-25.00 น.	0.0022	0.0022	0.0026	0.0044	0.0018	0.0017	0.0021
15.00-16.00 น.	0.0025	0.0020	0.0055	0.0029	0.0023	0.0018	0.0018
16.00-17.00 น.	0.0020	0.0018	0.0025	0.0024	0.0015	0.0016	0.0035
17.00-18.00 น.	0.0020	0.0019	0.0021	0.0016	0.0015	0.0023	0.0018
18.00-19.00 น.	0.0021	0.0017	0.0021	0.0016	0.0016	0.0017	0.0019
19.00-20.00 น.	0.0019	0.0017	0.0020	0.0017	0.0015	0.0016	0.0017
20.00-21.00 น.	0.0019	0.0018	0.0021	0.0017	0.0015	0.0024	0.0016
21.00-22.00 น.	0.0028	0.0017	0.0019	0.0016	0.0028	0.0016	0.0016
22.00-23.00 น.	0.0034	0.0018	0.0021	0.0015	0.0016	0.0016	0.0015
23.00-00.00 น.	0.0026	0.0015	0.0021	0.0016	0.0015	0.0017	0.0016
00.00-01.00 น.	0.0018	0.0016	0.0027	0.0015	0.0016	0.0019	0.0015
01.00-02.00 น.	0.0018	0.0016	0.0035	0.0015	0.0015	0.0020	0.0015
02.00-03.00 น.	0.0020	0.0016	0.0048	0.0017	0.0015	0.0019	0.0077
03.00-04.00 น.	0.0024	0.0018	0.0018	0.0015	0.0015	0.0022	0.0018
04.00-05.00 น.	0.0023	0.0022	0.0016	0.0018	0.0016	0.0025	0.0016
05.00-06.00 น.	0.0031	0.0031	0.0017	0.0025	0.0019	0.0034	0.0018
06.00-07.00 น.	0.0045	0.0064	0.0016	0.0033	0.0019	0.0037	0.0018
07.00-08.00 น.	0.0030	0.0030	0.0016	0.0026	0.0021	0.0019	0.0018
08.00-09.00 น.	0.0029	0.0030	0.0039	0.0026	0.0024	0.0020	0.0019
09.00-10.00 น.	0.0039	0.0079	0.0052	0.0024	0.0036	0.0019	0.0018
10.00-11.00 น.	0.0079	0.0033	0.0016	0.0020	0.0031	0.0019	0.0019
ค่าเฉลี่ย 24 ชม.	0.0029	0.0032	0.0027	0.0022	0.0019	0.0021	0.0021
ค่าเฉลี่ย 1 ชม.ต่ำสุด	0.0018	0.0015	0.0016	0.0015	0.0015	0.0016	0.0015
ค่าเฉลี่ย 1 ชม.สูงสุด	0.0079	0.0132	0.0055	0.0047	0.0036	0.0037	0.0077
ค่ามาตรฐาน 1 ชม.	0.170						

มาตรฐาน : ประกาศคณะกรรมการสิ่งแวดล้อมแห่งชาติ ฉบับที่ 33 (พ.ศ. 2552) เรื่อง กำหนดมาตรฐานค่าก๊าซไนโตรเจนไดออกไซด์
ในบรรยากาศโดยทั่วไป

ชื่อผู้ตรวจวัด/ชื่อผู้บันทึก
ชื่อผู้ตรวจสอบ/ควบคุม
ชื่อบริษัทผู้ตรวจวัดและวิเคราะห์ตัวอย่าง
ชื่อผู้วิเคราะห์
เลขที่ทะเบียนผู้วิเคราะห์
เบอร์โทรศัพท์

นายจักริน หมั่นวิชา
นางสาวชัชชัย โกมารกุล ณ นคร
บริษัท เอแอลเอส แลบบอราทอรี กรุ๊ป (ประเทศไทย) จำกัด
นางสาวอรรณณ รักษ์ง
ว-204-จ-0027
0-2760-3000

ตารางที่ 3.1.1-10 ผลการตรวจวัดก๊าซไนโตรเจนไดออกไซด์ บริเวณโรงพยาบาลส่งเสริมสุขภาพตำบลบ้านห้วยมะระ (A3)

โครงการ : โครงการนิคมอุตสาหกรรมโรจนะหนองใหญ่ ของบริษัท สวนอุตสาหกรรมโรจนะ จำกัด (มหาชน)

จัดทำรายงาน/ตรวจวัดโดย : บริษัท เอแอลเอส แลบบอราทอรี กรุ๊ป (ประเทศไทย) จำกัด

ช่วงเวลาตรวจวัดระหว่าง : วันที่ 12-19 ธันวาคม พ.ศ. 2567

ตำแหน่งพิกัด UTM ของจุดตรวจวัด : 47P 0748423, 1454197

รุ่นของเครื่องมือตรวจวิเคราะห์ (Analyzer Model และ Serial No.) : Analyzer Model: APNA-370 และ Serial No. PHD13MC7

รุ่น/รหัสของอุปกรณ์ Gas Cylinder ที่ใช้ในการสอบเทียบ (Calibration Gas Cylinder No.) : GN0027222

วันที่ตรวจรับรอง (Certified Date) : 9 กุมภาพันธ์ 2565

ความเข้มข้นที่ทำการสอบเทียบ (Concentration) : 55.88 ppm

วันหมดอายุการสอบเทียบ (Expire Date) : 9 กุมภาพันธ์ 2573

ช่วงเวลา (น.)	ผลการตรวจวัดก๊าซไนโตรเจนไดออกไซด์ (ส่วนในพันล้านส่วน)						
	12-13 ธ.ค. 67	13-14 ธ.ค. 67	14-15 ธ.ค. 67	15-16 ธ.ค. 67	16-17 ธ.ค. 67	17-18 ธ.ค. 67	18-19 ธ.ค. 67
08.00-09.00 น.	0.0089	0.0009	0.0013	0.0150	0.0010	0.0020	0.0020
09.00-10.00 น.	0.0013	0.0010	0.0064	0.0014	0.0015	0.0019	0.0014
10.00-11.00 น.	0.0015	0.0012	0.0066	0.0013	0.0025	0.0028	0.0018
11.00-12.00 น.	0.0019	0.0018	0.0019	0.0016	0.0034	0.0017	0.0016
12.00-13.00 น.	0.0026	0.0023	0.0024	0.0014	0.0025	0.0012	0.0020
13.00-14.00 น.	0.0018	0.0040	0.0035	0.0015	0.0027	0.0011	0.0014
14.00-25.00 น.	0.0018	0.0048	0.0024	0.0016	0.0017	0.0009	0.0011
15.00-16.00 น.	0.0019	0.0026	0.0024	0.0014	0.0015	0.0009	0.0014
16.00-17.00 น.	0.0019	0.0020	0.0019	0.0016	0.0013	0.0009	0.0015
17.00-18.00 น.	0.0019	0.0019	0.0022	0.0022	0.0012	0.0007	0.0017
18.00-19.00 น.	0.0032	0.0018	0.0021	0.0040	0.0011	0.0008	0.0012
19.00-20.00 น.	0.0036	0.0013	0.0023	0.0033	0.0011	0.0008	0.0011
20.00-21.00 น.	0.0017	0.0011	0.0017	0.0052	0.0014	0.0009	0.0012
21.00-22.00 น.	0.0014	0.0011	0.0014	0.0024	0.0012	0.0009	0.0012
22.00-23.00 น.	0.0013	0.0010	0.0015	0.0017	0.0010	0.0013	0.0011
23.00-00.00 น.	0.0016	0.0013	0.0014	0.0014	0.0010	0.0023	0.0015
00.00-01.00 น.	0.0021	0.0016	0.0018	0.0021	0.0010	0.0018	0.0010
01.00-02.00 น.	0.0020	0.0015	0.0015	0.0016	0.0009	0.0016	0.0010
02.00-03.00 น.	0.0012	0.0011	0.0011	0.0013	0.0008	0.0016	0.0010
03.00-04.00 น.	0.0012	0.0010	0.0012	0.0012	0.0008	0.0016	0.0010
04.00-05.00 น.	0.0010	0.0008	0.0010	0.0011	0.0010	0.0017	0.0009
05.00-06.00 น.	0.0008	0.0009	0.0010	0.0010	0.0012	0.0018	0.0010
06.00-07.00 น.	0.0008	0.0010	0.0009	0.0009	0.0024	0.0013	0.0010
07.00-08.00 น.	0.0008	0.0014	0.0010	0.0009	0.0020	0.0015	0.0009
ค่าเฉลี่ย 24 ชม.	0.0020	0.0016	0.0021	0.0024	0.0015	0.0014	0.0013
ค่าเฉลี่ย 1 ชม.ต่ำสุด	0.0008	0.0008	0.0009	0.0009	0.0008	0.0007	0.0009
ค่าเฉลี่ย 1 ชม.สูงสุด	0.0089	0.0048	0.0066	0.0150	0.0034	0.0028	0.0020
ค่ามาตรฐาน 1 ชม.	0.170						

มาตรฐาน : ประกาศคณะกรรมการสิ่งแวดล้อมแห่งชาติ ฉบับที่ 33 (พ.ศ. 2552) เรื่อง กำหนดมาตรฐานค่าก๊าซไนโตรเจนไดออกไซด์ ในบรรยากาศโดยทั่วไป

ชื่อผู้ตรวจวัด/ชื่อผู้บันทึก

นายจักริน หนัณวิชา

ชื่อผู้ตรวจสอบ/ควบคุม

นางสาวชัชชัย โกมารกุล ณ นคร

ชื่อบริษัทผู้ตรวจวัดและวิเคราะห์ตัวอย่าง

บริษัท เอแอลเอส แลบบอราทอรี กรุ๊ป (ประเทศไทย) จำกัด

ชื่อผู้วิเคราะห์

นางสาวอรรณ รักยง

เลขที่ทะเบียนผู้วิเคราะห์

ว-204-จ-0027

เบอร์โทรศัพท์

0-2760-3000

ตารางที่ 3.1.1-11 ผลการตรวจวัดก๊าซไนโตรเจนไดออกไซด์ บริเวณหมู่ที่ 3 บ้านป่ายุบ ตำบลหนองไผ่แก้ว (A4)

โครงการ : โครงการนิคมอุตสาหกรรมโรจนะหนองใหญ่ ของบริษัท สวนอุตสาหกรรมโรจนะ จำกัด (มหาชน)

จัดทำรายงาน/ตรวจวัดโดย : บริษัท เอแอลเอส แลบบอราทอรี กรุ๊ป (ประเทศไทย) จำกัด

ช่วงเวลาตรวจวัดระหว่าง : วันที่ 12-19 ธันวาคม พ.ศ. 2567

ตำแหน่งพิกัด UTM ของจุดตรวจวัด : 47P 0745080, 1460401

รุ่นของเครื่องมือตรวจวิเคราะห์ (Analyzer Model และ Serial No.) : Analyzer Model: T200 และ Serial No. 2198

รุ่น/รหัสของอุปกรณ์ Gas Cylinder ที่ใช้ในการสอบเทียบ (Calibration Gas Cylinder No.) : GN0027222

วันที่ตรวจรับรอง (Certified Date) : 9 กุมภาพันธ์ 2565 ความเข้มข้นที่ทำการสอบเทียบ (Concentration) : 55.88 ppm

วันหมดอายุการสอบเทียบ (Expire Date) : 9 กุมภาพันธ์ 2573

ช่วงเวลา (น.)	ผลการตรวจวัดก๊าซไนโตรเจนไดออกไซด์ (ส่วนในพันล้านส่วน)						
	12-13 ธ.ค. 67	13-14 ธ.ค. 67	14-15 ธ.ค. 67	15-16 ธ.ค. 67	16-17 ธ.ค. 67	17-18 ธ.ค. 67	18-19 ธ.ค. 67
09.00-10.00 น.	0.0031	0.0055	0.0040	0.0030	0.0028	0.0028	0.0025
10.00-11.00 น.	0.0083	0.0074	0.0063	0.0033	0.0031	0.0033	0.0029
11.00-12.00 น.	0.0036	0.0065	0.0103	0.0033	0.0031	0.0036	0.0074
12.00-13.00 น.	0.0056	0.0076	0.0083	0.0032	0.0032	0.0037	0.0024
13.00-14.00 น.	0.0058	0.0100	0.0058	0.0032	0.0033	0.0035	0.0067
14.00-15.00 น.	0.0036	0.0076	0.0080	0.0028	0.0031	0.0033	0.0045
15.00-16.00 น.	0.0026	0.0062	0.0095	0.0029	0.0030	0.0032	0.0035
16.00-17.00 น.	0.0028	0.0055	0.0104	0.0030	0.0030	0.0030	0.0036
17.00-18.00 น.	0.0015	0.0078	0.0085	0.0030	0.0031	0.0031	0.0030
18.00-19.00 น.	0.0025	0.0083	0.0082	0.0030	0.0031	0.0029	0.0028
19.00-20.00 น.	0.0057	0.0064	0.0100	0.0032	0.0032	0.0033	0.0027
20.00-21.00 น.	0.0054	0.0157	0.0073	0.0031	0.0034	0.0033	0.0026
21.00-22.00 น.	0.0096	0.0115	0.0047	0.0036	0.0033	0.0034	0.0026
22.00-23.00 น.	0.0128	0.0112	0.0086	0.0038	0.0036	0.0035	0.0040
23.00-00.00 น.	0.0032	0.0099	0.0048	0.0042	0.0025	0.0037	0.0034
00.00-01.00 น.	0.0013	0.0077	0.0037	0.0031	0.0031	0.0029	0.0043
01.00-02.00 น.	0.0015	0.0077	0.0030	0.0030	0.0029	0.0029	0.0034
02.00-03.00 น.	0.0004	0.0108	0.0027	0.0027	0.0028	0.0027	0.0028
03.00-04.00 น.	0.0020	0.0126	0.0028	0.0032	0.0027	0.0030	0.0030
04.00-05.00 น.	0.0054	0.0083	0.0031	0.0031	0.0029	0.0048	0.0043
05.00-06.00 น.	0.0040	0.0064	0.0037	0.0027	0.0029	0.0030	0.0036
06.00-07.00 น.	0.0023	0.0047	0.0026	0.0027	0.0027	0.0026	0.0030
07.00-08.00 น.	0.0018	0.0034	0.0030	0.0027	0.0027	0.0028	0.0044
08.00-09.00 น.	0.0020	0.0050	0.0029	0.0027	0.0027	0.0025	0.0044
ค่าเฉลี่ย 24 ชม.	0.0040	0.0081	0.0059	0.0031	0.0030	0.0032	0.0037
ค่าเฉลี่ย 1 ชม.ต่ำสุด	0.0004	0.0034	0.0026	0.0027	0.0025	0.0025	0.0024
ค่าเฉลี่ย 1 ชม.สูงสุด	0.0128	0.0157	0.0104	0.0042	0.0036	0.0048	0.0074
ค่ามาตรฐาน 1 ชม.	0.170						

มาตรฐาน : ประกาศคณะกรรมการสิ่งแวดล้อมแห่งชาติ ฉบับที่ 33 (พ.ศ. 2552) เรื่อง กำหนดมาตรฐานค่าก๊าซไนโตรเจนไดออกไซด์ในบรรยากาศโดยทั่วไป

ชื่อผู้ตรวจวัด/ชื่อผู้บันทึก

นายจักริน หมั่นวิทา

ชื่อผู้ตรวจสอบ/ควบคุม

นางสาวชัชชัย โกมารกุล ณ นคร

ชื่อบริษัทผู้ตรวจวัดและวิเคราะห์ตัวอย่าง

บริษัท เอแอลเอส แลบบอราทอรี กรุ๊ป (ประเทศไทย) จำกัด

ชื่อผู้วิเคราะห์

นางสาวอรรณณ รักษ์ยง

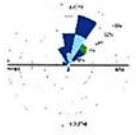
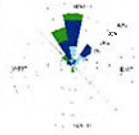
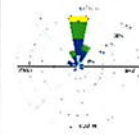
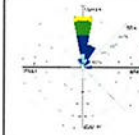
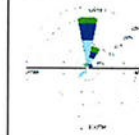
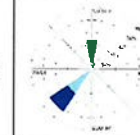
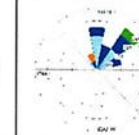
เลขที่ทะเบียนผู้วิเคราะห์

ว-204-จ-0027

เบอร์โทรศัพท์

0-2760-3000

ตารางที่ 3.1.1-12 ผลการตรวจวัดทิศทางและความเร็วลม บริเวณหมู่ที่ 4 บ้านหลุมกลาง ตำบลห้างสูง (A2)

เวลา	ผลการตรวจวัด													
	12-13 ธ.ค. 67		13-14 ธ.ค. 67		14-15 ธ.ค. 67		15-16 ธ.ค. 67		16-17 ธ.ค. 67		17-18 ธ.ค. 67		18-19 ธ.ค. 67	
	WS (m/s)	WD (deg)	WS (m/s)	WD (deg)	WS (m/s)	WD (deg)	WS (m/s)	WD (deg)	WS (m/s)	WD (deg)	WS (m/s)	WD (deg)	WS (m/s)	WD (deg)
11.00-12.00 น.	1.6	NW	1.6	NE	0.6	N	2.7	E	1.6	N	0.4	N	0.9	ENE
12.00-13.00 น.	2.1	WNW	2.3	N	1.2	NE	2.0	E	1.1	SW	0.9	SW	2.1	NNW
13.00-14.00 น.	1.8	NNW	0.6	NNW	2.4	NNE	2.3	NE	1.7	N	1.6	SW	1.9	N
14.00-15.00 น.	1.9	NNW	2.2	WNW	2.7	NW	0.0	-	0.0	-	1.5	SW	2.0	NNE
15.00-16.00 น.	1.8	NNE	2.2	NW	6.2	N	1.2	N	0.0	-	1.7	SW	0.0	-
16.00-17.00 น.	2.1	NE	2.6	NE	4.1	NNW	3.2	N	0.2	-	1.2	SW	0.6	NE
17.00-18.00 น.	2.4	NE	3.2	NNE	1.5	NNE	1.1	NNE	0.3	NNE	1.6	SW	1.1	NE
18.00-19.00 น.	2.0	NNW	1.6	N	2.0	SW	2.6	N	0.5	SSW	2.3	N	3.1	ENE
19.00-20.00 น.	1.9	N	5.0	N	1.8	NNW	4.4	N	2.3	ENE	1.4	N	2.4	NE
20.00-21.00 น.	2.0	NNE	2.6	N	3.6	N	2.8	N	3.9	NNW	1.1	SW	1.5	NW
21.00-22.00 น.	2.1	N	3.7	NW	2.7	N	4.0	N	2.1	NNE	3.4	N	2.9	NNE
22.00-23.00 น.	1.5	N	1.6	N	2.5	ESE	1.8	NNE	3.3	NNE	3.3	N	4.2	NE
23.00-00.00 น.	1.6	NNE	2.3	NE	3.2	N	2.5	N	2.3	N	2.4	N	0.7	ENE
00.00-01.00 น.	1.4	NNE	1.2	NE	4.9	N	5.8	N	2.3	NE	2.8	SW	0.0	-
01.00-02.00 น.	2.3	N	2.9	NNW	4.0	N	1.8	NNW	1.4	N	3.3	NNE	2.0	NE
02.00-03.00 น.	1.6	NNE	3.7	NNW	2.5	N	4.0	N	1.2	NW	2.8	NNE	0.3	NE
03.00-04.00 น.	3.0	NNE	4.0	NNW	2.6	NNE	1.2	N	3.5	N	3.6	N	0.1	-
04.00-05.00 น.	0.7	NNE	2.0	N	1.9	WNW	2.2	NE	2.0	N	1.7	N	0.5	N
05.00-06.00 น.	0.0	-	2.0	NNW	1.1	WNW	2.8	NNE	0.8	N	1.3	SW	0.1	-
06.00-07.00 น.	0.9	NE	3.7	S	1.6	N	1.4	N	0.4	NNE	1.8	SW	0.5	N
07.00-08.00 น.	0.8	N	1.8	NNW	4.1	NNE	1.4	NNE	0.5	SW	1.9	SW	0.7	N
08.00-09.00 น.	1.0	NNE	0.8	N	2.3	NNW	1.3	NNW	0.0	-	1.8	SW	8.0	NNW
09.00-10.00 น.	1.7	S	2.8	N	2.1	ENE	2.4	NNE	1.1	N	1.9	SW	1.6	N
10.00-11.00 น.	4.6	NE	0.7	ENE	0.5	E	0.0	-	0.5	N	0.6	SW	1.8	NNE
ผังลม (Wind Rose)														

ชื่อผู้ตรวจวัด/ชื่อผู้บันทึก

นายจักริน หมั่นวิชา

ชื่อผู้ตรวจสอบ/ควบคุม

นายศรายุทธ จิตรานนท์

ชื่อบริษัทผู้ตรวจวัดและวิเคราะห์ตัวอย่าง

บริษัท เอแอลเอส แลบบอราทอรี กรุ๊ป (ประเทศไทย) จำกัด

ชื่อผู้วิเคราะห์

นางสาวอรรณณ รักยง

เลขที่ทะเบียนผู้วิเคราะห์

ว-204-จ-0027

เบอร์โทรศัพท์

0-2760-3000

ข้อสรุป

ทิศทางลมส่วนใหญ่เป็นลมที่พัดมาจากทางทิศเหนือ

ความเร็วลมเฉลี่ยอยู่ในช่วงระหว่าง <0.3-10.0 เมตรต่อวินาที

แสดงข้อมูล Wind Rose



	WS(m/s)	%
	≥ 10.0	0.00
	8.0-10.0	0.60
	5.5-8.0	1.19
	3.3-5.5	13.10
	1.7-3.3	43.45
	0.3-1.7	35.12
	Calms	6.55

รูปที่ 3.1.1-1 แผนผังแสดงความเร็วและทิศทางลมบริเวณหมู่ที่ 4 บ้านหลุมกลาง ตำบลห้างสูง (A2)

2) เปรียบเทียบผลการตรวจวัดคุณภาพอากาศในบรรยากาศ ระหว่างปี พ.ศ. 2565-2567

จากการติดตามตรวจสอบคุณภาพอากาศในบรรยากาศ ระหว่างปี พ.ศ. 2565-2567 พบว่าฝุ่นละอองรวม (TSP) เฉลี่ย 24 ชั่วโมง ฝุ่นละอองขนาดเล็กไม่เกิน 10 ไมครอน (PM-10) เฉลี่ย 24 ชั่วโมง ฝุ่นละอองขนาดเล็กไม่เกิน 2.5 ไมครอน (PM-2.5) เฉลี่ย 24 ชั่วโมง ก๊าซซัลเฟอร์ไดออกไซด์ (SO₂) เฉลี่ย 1 ชั่วโมงและเฉลี่ย 24 ชั่วโมง และก๊าซไนโตรเจนไดออกไซด์ (NO₂) เฉลี่ย 1 ชั่วโมง ทั้งหมดมีค่าอยู่ในเกณฑ์มาตรฐานที่กำหนด รายละเอียดผลการเปรียบเทียบ ดังตารางที่ 3.1.1-13 กราฟผลการเปรียบเทียบแสดงดังรูปที่ 3.1.1-2

ตารางที่ 3.1.1-13 การเปรียบเทียบผลการตรวจวัดคุณภาพอากาศในบรรยากาศระหว่างปี พ.ศ. 2565-2567

สถานี	วันที่ตรวจวัด	ผลการตรวจวัด					
		TSP-24 hr (mg/m ³)	PM10-24 hr (mg/m ³)	PM2.5-24 hr (mg/m ³)	SO ₂ -1 hr (ppm)	SO ₂ -24 hr (ppm)	NO ₂ -1 hr (ppm)
โรงพยาบาลส่งเสริมสุขภาพตำบลบ้านห้างสูง (A1)	1-8 มิ.ย. 65	0.025-0.038	0.013-0.023	<0.005-0.016	<0.001-0.001	<0.001	<0.001-0.002
	1-8 ธ.ค. 65	0.019-0.027	0.013-0.019	0.006-0.011	<0.001	<0.001	<0.001
	29 เม.ย.-6 พ.ค. 66	0.037-0.063	0.025-0.046	0.009-0.023	<0.001-0.001	<0.001	<0.001-0.003
	15-22 ต.ค. 66	0.023-0.094	0.015-0.043	9.0-39.0* ^[5]	<0.001-0.003	0.001-0.002	<0.001-0.044
	30 เม.ย.-7 พ.ค. 67	0.041-0.052	0.026-0.040	12.4-23.2 ^[5]	0.002-0.005	0.003-0.004	<0.001-0.007
	12-19 ธ.ค. 67	0.029-0.056	0.010-0.020	7.6-17.3 ^[5]	0.0010-0.0025	0.0010-0.0012	0.0004-0.0129
หมู่ที่ 4 บ้านหลุมกลาง ตำบลห้างสูง (A2)	1-8 มิ.ย. 65	0.048-0.081	0.028-0.068	0.008-0.017	<0.001-0.002	0.001	0.002-0.010
	1-8 ธ.ค. 65	0.039-0.074	0.017-0.047	0.005-0.009	<0.001-0.002	<0.001-0.001	0.002-0.005
	29 เม.ย.-6 พ.ค. 66	0.039-0.054	0.022-0.036	0.012-0.027	0.001-0.002	0.001	<0.001-0.002
	15-22 ต.ค. 66	0.024-0.079	0.015-0.041	11.1-27.9 ^[5]	0.001-0.002	0.001-0.002	0.002-0.008
	30 เม.ย.-7 พ.ค. 67	0.047-0.060	0.021-0.038	14.6-29.7 ^[5]	0.001-0.002	0.001-0.002	0.001-0.005
	12-19 ธ.ค. 67	0.034-0.070	0.016-0.037	9.7-16.0 ^[5]	0.0004-0.0021	0.0012-0.0015	0.0015-0.0132
โรงพยาบาลส่งเสริมสุขภาพตำบลบ้านห้วยมะระ (A3)	1-8 มิ.ย. 65	0.025-0.040	0.009-0.020	<0.005-0.012	<0.001	<0.001	<0.001-0.008
	1-8 ธ.ค. 65	0.027-0.047	0.013-0.024	0.008-0.014	<0.001	<0.001	<0.001-0.008
	29 เม.ย.-6 พ.ค. 66	0.040-0.070	0.017-0.041	0.011-0.019	<0.001-0.002	<0.001-0.001	0.004-0.014
	15-22 ต.ค. 66	0.026-0.063	0.015-0.033	14.9-29.5 ^[5]	0.010-0.024	0.014-0.019	0.008-0.034
	30 เม.ย.-7 พ.ค. 67	0.045-0.051	0.026-0.039	13.8-28.4 ^[5]	0.004	0.004	0.002-0.007
	12-19 ธ.ค. 67	0.036-0.143	0.015-0.052	8.0-24.4 ^[5]	0.0003-0.0023	0.0012-0.0020	0.0007-0.0150
มาตรฐาน		0.33 ^[1]	0.12 ^[1]	0.05 ^[2] , 37.5 ^[5]	0.30 ^[3]	0.12 ^[1]	0.17 ^[4]

ตารางที่ 3.1.1-13 (ต่อ) การเปรียบเทียบผลการตรวจวัดคุณภาพอากาศในบรรยากาศระหว่างปี พ.ศ. 2565-2567

สถานี	วันที่ตรวจวัด	ผลการตรวจวัด					
		TSP-24 hr (mg/m ³)	PM10-24 hr (mg/m ³)	PM2.5-24 hr (mg/m ³)	SO ₂ -1 hr (ppm)	SO ₂ -24 hr (ppm)	NO ₂ -1 hr (ppm)
หมู่ที่ 3 บ้านป่ายุบ ตำบลหนองไผ่แก้ว (A4)	1-8 มิ.ย. 65	0.020-0.048	0.009-0.019	0.005-0.014	0.001-0.002	0.001	0.001-0.004
	1-8 ธ.ค. 65	0.024-0.037	0.018-0.027	0.010-0.015	<0.001	<0.001	<0.001-0.009
	29 เม.ย.-6 พ.ค. 66	0.017-0.049	0.012-0.027	0.005-0.021	0.004	0.004	<0.001-0.010
	15-22 ต.ค. 66	0.022-0.070	0.020-0.048	9.8-43.6* ^[5]	0.011-0.015	0.013	0.001-0.011
	30 เม.ย.-7 พ.ค. 67	0.046-0.146	0.027-0.065	13.8-28.5 ^[5]	0.002-0.005	0.003-0.004	0.002-0.006
	12-19 ธ.ค. 67	0.058-0.145	0.021-0.066	13.0-22.3 ^[5]	0.0012-0.0018	0.0014-0.0016	0.0004-0.0157
มาตรฐาน		0.33 ^[1]	0.12 ^[1]	0.05 ^[2] , 37.5 ^[5]	0.30 ^[3]	0.12 ^[1]	0.17 ^[4]

มาตรฐาน : ^[1] มาตรฐานตามประกาศคณะกรรมการสิ่งแวดล้อมแห่งชาติ ฉบับที่ 24 พ.ศ. 2547 เรื่อง กำหนดมาตรฐานคุณภาพอากาศในบรรยากาศทั่วไป

^[2] มาตรฐานตามประกาศคณะกรรมการสิ่งแวดล้อมแห่งชาติ ฉบับที่ 36 พ.ศ. 2553 เรื่อง กำหนดมาตรฐานฝุ่นละอองขนาดไม่เกิน 2.5 ไมครอนในบรรยากาศโดยทั่วไป

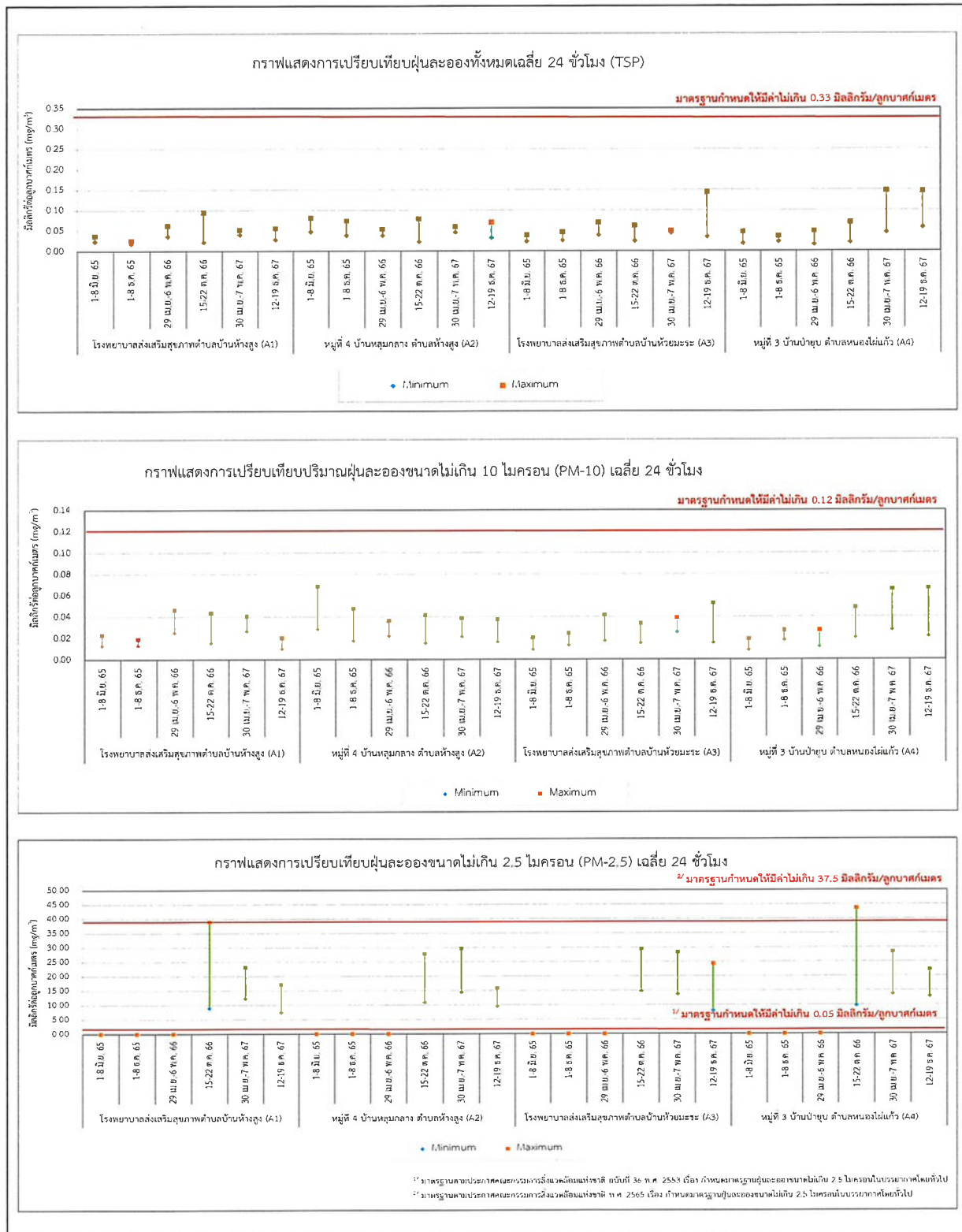
^[3] มาตรฐานตามประกาศคณะกรรมการสิ่งแวดล้อมแห่งชาติ ฉบับที่ 21 พ.ศ. 2544 เรื่อง กำหนดมาตรฐานค่าก๊าซซัลเฟอร์ไดออกไซด์ในบรรยากาศโดยทั่วไปใน เวลา 1 ชั่วโมง

^[4] มาตรฐานตามประกาศคณะกรรมการสิ่งแวดล้อมแห่งชาติ ฉบับที่ 33 พ.ศ. 2552 เรื่อง กำหนดมาตรฐานค่าก๊าซไนโตรเจนไดออกไซด์ในบรรยากาศโดยทั่วไป

^[5] มาตรฐานตามประกาศคณะกรรมการสิ่งแวดล้อมแห่งชาติ พ.ศ. 2565 เรื่อง กำหนดมาตรฐานฝุ่นละอองขนาดไม่เกิน 2.5 ไมครอนในบรรยากาศโดยทั่วไป

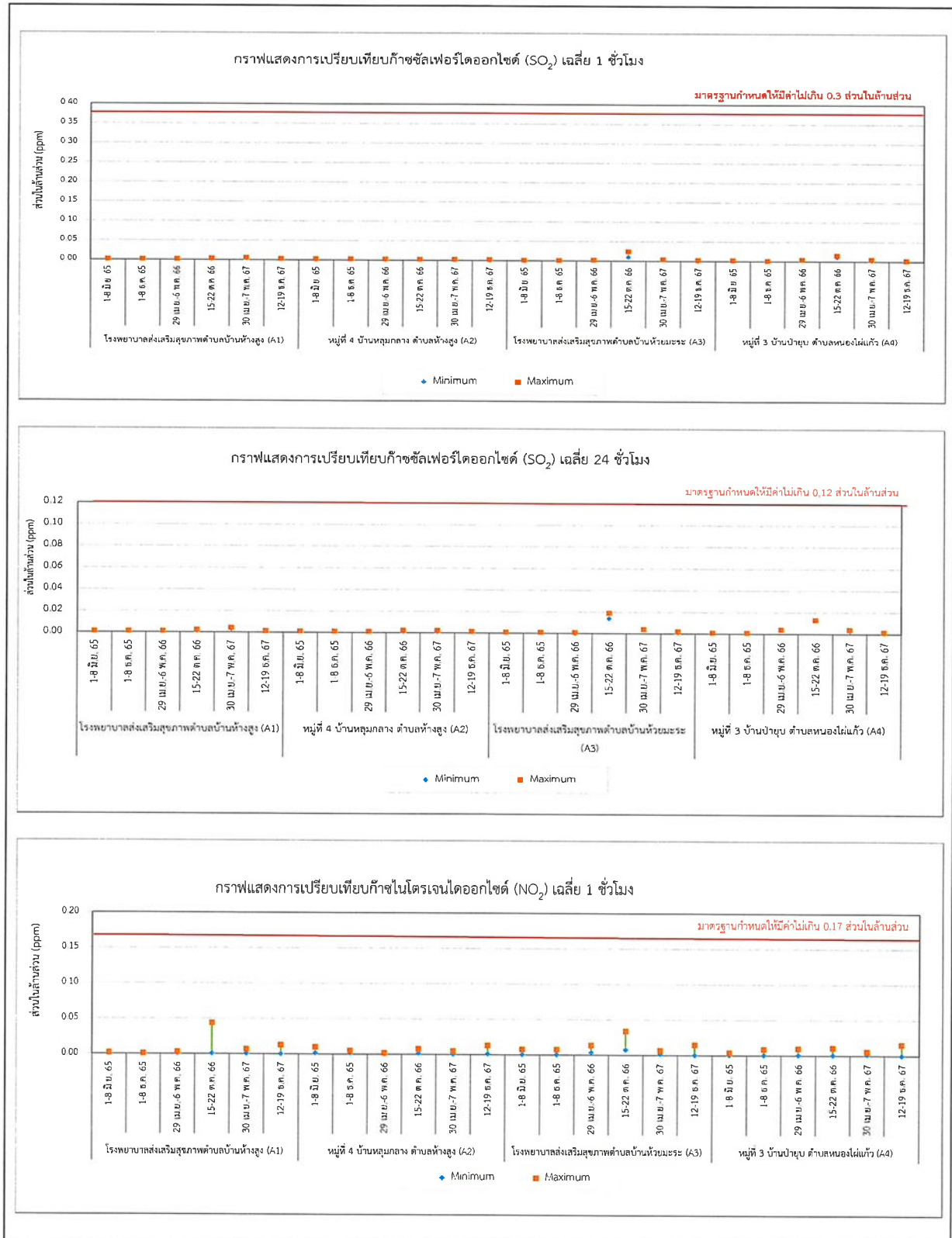
หมายเหตุ : 1. * หมายถึง มีค่าไม่อยู่ในเกณฑ์มาตรฐานกำหนด

2. บริเวณโรงพยาบาลส่งเสริมสุขภาพตำบลบ้านห้างสูง (A1) ระหว่างวันที่ 16-18 ตุลาคม พ.ศ. 2566 และบริเวณหมู่ที่ 3 บ้านป่ายุบ ตำบลหนองไผ่แก้ว (A4) ระหว่างวันที่ 19-20 ตุลาคม พ.ศ. 2566 มีกิจกรรมการเผาขยะใกล้เคียงกับจุดตรวจวัด



หมายเหตุ : บริเวณโรงพยาบาลส่งเสริมสุขภาพตำบลบ้านห้างสูง (A1) ระหว่างวันที่ 16-18 ตุลาคม พ.ศ. 2566 และบริเวณหมู่ที่ 3 บ้านป่ายุบ ตำบลหนองไผ่แก้ว (A4) ระหว่างวันที่ 19-20 ตุลาคม พ.ศ. 2566 มีกิจกรรมการเผาขยะใกล้เคียงกับจุดตรวจวัด

รูปที่ 3.1.1-2 กราฟเปรียบเทียบคุณภาพอากาศในบรรยากาศ ระหว่างปี พ.ศ. 2565-2567



รูปที่ 3.1.1-2 (ต่อ) กราฟเปรียบเทียบคุณภาพอากาศในบรรยากาศ ระหว่างปี พ.ศ. 2565-2567

3.1.2 ระดับเสียง

มาตรการกำหนดให้โครงการดำเนินการตรวจวัดระดับเสียง จำนวน 3 สถานี ได้แก่ โรงพยาบาลส่งเสริมสุขภาพตำบลบ้านห้างสูง (N1) หมู่ที่ 4 บ้านหลุมกลาง ตำบลห้างสูง (N2) และหมู่ที่ 3 บ้านป่ายุบ ตำบลหนองไผ่แก้ว (N3) โดยแสดงตำแหน่งจุดตรวจวัดดังรูปที่ 3-1 ดัชนีที่ทำการตรวจวัด ได้แก่ ระดับเสียงเฉลี่ย 24 ชั่วโมง (Leq 24 hrs.) ระดับเสียงสูงสุด (Lmax) ระดับเสียงกลางวัน-กลางคืน (Ldn) ระดับเสียงเปอร์เซ็นต์ไทล์ที่ 90 (L90) และระดับเสียงรบกวน ความถี่ ปีละ 2 ครั้ง ครั้งละ 7 วันต่อเนื่องช่วงเดียวกับตรวจวัดคุณภาพอากาศโดยควบคุมวันทำการและวันหยุด

1) ผลการตรวจวัดระดับเสียง

จากการตรวจวัดระดับเสียง จำนวน 3 สถานี ดัชนีการตรวจวัดตามมาตรการกำหนด ในระหว่างวันที่ 12-19 ธันวาคม พ.ศ. 2567 โดยแสดงการตรวจวัดดังภาพที่ 3.1.2-1 และผลการตรวจวัดดังตารางที่ 3.1.2-1 ถึง 3.1.2-4 สามารถสรุปได้ดังนี้

(1) ระดับเสียงเฉลี่ย 24 ชั่วโมง (Leq 24) เมื่อนำผลการตรวจวัดมาเปรียบเทียบกับมาตรฐานตามประกาศคณะกรรมการสิ่งแวดล้อมแห่งชาติ ฉบับที่ 15 (พ.ศ. 2540) และประกาศกระทรวงอุตสาหกรรม เรื่อง กำหนดค่าระดับเสียงการรบกวน และระดับเสียงที่เกิดจากการประกอบกิจการโรงงาน พ.ศ. 2548 ซึ่งกำหนดให้ระดับเสียงเฉลี่ย 24 ชั่วโมง มีค่าไม่เกิน 70 เดซิเบล(เอ) พบว่า ผลการตรวจวัดมีค่าอยู่ในเกณฑ์มาตรฐานที่กำหนด โดยแต่ละสถานีมีผลการตรวจวัดดังนี้

- | | |
|---|--|
| - โรงพยาบาลส่งเสริมสุขภาพตำบลบ้านห้างสูง (N1) | มีค่าอยู่ในระหว่าง 45.3-49.9 เดซิเบล(เอ) |
| - หมู่ที่ 4 บ้านหลุมกลาง ตำบลห้างสูง (N2) | มีค่าอยู่ในระหว่าง 53.7-55.3 เดซิเบล(เอ) |
| - หมู่ที่ 3 บ้านป่ายุบ ตำบลหนองไผ่แก้ว (N3) | มีค่าอยู่ในระหว่าง 57.7-58.5 เดซิเบล(เอ) |

(2) ระดับเสียงสูงสุด (Lmax) เมื่อนำผลการตรวจวัดมาเปรียบเทียบกับมาตรฐานตามประกาศคณะกรรมการสิ่งแวดล้อมแห่งชาติ ฉบับที่ 15 (พ.ศ. 2540) และประกาศกระทรวงอุตสาหกรรม เรื่อง กำหนดค่าระดับเสียงการรบกวน และระดับเสียงที่เกิดจากการประกอบกิจการโรงงาน พ.ศ. 2548 ซึ่งกำหนดให้ระดับเสียงสูงสุด มีค่าไม่เกิน 115 เดซิเบล(เอ) พบว่า ผลการตรวจวัดมีค่าอยู่ในเกณฑ์มาตรฐานที่กำหนด โดยแต่ละสถานีมีผลการตรวจวัดดังนี้

- | | |
|---|--|
| - โรงพยาบาลส่งเสริมสุขภาพตำบลบ้านห้างสูง (N1) | มีค่าอยู่ในระหว่าง 80.8-94.4 เดซิเบล(เอ) |
| - หมู่ที่ 4 บ้านหลุมกลาง ตำบลห้างสูง (N2) | มีค่าอยู่ในระหว่าง 81.1-91.5 เดซิเบล(เอ) |
| - หมู่ที่ 3 บ้านป่ายุบ ตำบลหนองไผ่แก้ว (N3) | มีค่าอยู่ในระหว่าง 89.9-98.7 เดซิเบล(เอ) |

- (3) ระดับเสียงกลางวัน-กลางคืน (Ldn) ยังไม่มีการกำหนดค่ามาตรฐานไว้ โดยแต่ละสถานีมีผลการตรวจวัดดังนี้
- โรงพยาบาลส่งเสริมสุขภาพตำบลบ้านห้างสูง (N1) มีค่าอยู่ในระหว่าง 51.2-55.8 เดซิเบล(เอ)
 - หมู่ที่ 4 บ้านหลุมกลาง ตำบลห้างสูง (N2) มีค่าอยู่ในระหว่าง 58.1-59.3 เดซิเบล(เอ)
 - หมู่ที่ 3 บ้านป่ายุบ ตำบลหนองไผ่แก้ว (N3) มีค่าอยู่ในระหว่าง 62.5-65.4 เดซิเบล(เอ)

- (2) ระดับเสียงพื้นฐาน (L90) ยังไม่มีการกำหนดค่ามาตรฐานไว้ โดยแต่ละสถานีมีผลการตรวจวัดดังนี้
- โรงพยาบาลส่งเสริมสุขภาพตำบลบ้านห้างสูง (N1) มีค่าอยู่ในระหว่าง 40.1-47.4 เดซิเบล(เอ)
 - หมู่ที่ 4 บ้านหลุมกลาง ตำบลห้างสูง (N2) มีค่าอยู่ในระหว่าง 45.1-47.7 เดซิเบล(เอ)
 - หมู่ที่ 3 บ้านป่ายุบ ตำบลหนองไผ่แก้ว (N3) มีค่าอยู่ในระหว่าง 47.2-49.8 เดซิเบล(เอ)

(3) ระดับเสียงรบกวน เมื่อนำผลการตรวจวัดมาเปรียบเทียบกับประกาศกระทรวงอุตสาหกรรม เรื่อง กำหนดค่าระดับเสียงการรบกวนและระดับเสียงที่เกิดจากการประกอบกิจการโรงงาน พ.ศ. 2548 และประกาศ คณะกรรมการสิ่งแวดล้อมแห่งชาติ เรื่อง ค่าระดับเสียงรบกวน ฉบับที่ 29 พ.ศ. 2550 ซึ่งกำหนดให้ค่าระดับการรบกวน มีค่าไม่เกิน 10 เดซิเบล(เอ) พบว่า ผลการตรวจวัดส่วนใหญ่มีค่าเป็นไปตามเกณฑ์มาตรฐานยกเว้นในบางช่วงเวลา ทั้งนี้เนื่องจากกิจกรรมในชุมชน และการสัญจรของยานพาหนะ โดยแต่ละสถานีมีผลการตรวจวัดดังนี้

- โรงพยาบาลส่งเสริมสุขภาพตำบลบ้านห้างสูง (N1) มีค่าอยู่ในระหว่าง (-11.7)-14.0 เดซิเบล(เอ)
- หมู่ที่ 4 บ้านหลุมกลาง ตำบลห้างสูง (N2) มีค่าอยู่ในระหว่าง (-12.7) -39.9 เดซิเบล(เอ)
- หมู่ที่ 3 บ้านป่ายุบ ตำบลหนองไผ่แก้ว (N3) มีค่าอยู่ในระหว่าง (-12.4)-35.9 เดซิเบล(เอ)



โรงพยาบาลส่งเสริมสุขภาพตำบลบ้านห้างสูง (N1)



หมู่ที่ 4 บ้านหลุมกลาง ตำบลห้างสูง (N2)



หมู่ที่ 3 บ้านป่ายุบ ตำบลหนองไผ่แก้ว (N3)

ภาพที่ 3.1.2-1 การตรวจวัดระดับเสียง

ตารางที่ 3.1.2-1 ผลการตรวจวัดระดับเสียงบริเวณโรงพยาบาลส่งเสริมสุขภาพตำบลบ้านห้างสูง (N1)

โครงการ : โครงการนิคมอุตสาหกรรมโรจนะหนองใหญ่ ของบริษัท สวนอุตสาหกรรมโรจนะ จำกัด (มหาชน)
ตำแหน่งพิกัดของสถานีตรวจวัด : 47P 0750941, 1458888
รุ่นของอุปกรณ์ตรวจวัด : RION NL- 42 Serial No. 00734220
รุ่นของอุปกรณ์สอบเทียบ : RION NC- 74 Serial No. 34178121
ระดับเสียงอ้างอิงในการสอบเทียบ : 94.0
ค่าที่อ่านได้จากเครื่องวัดเสียง : 94.01
วันที่ตรวจรับรอง (Certified Date) : 28 กุมภาพันธ์ 2567
เลขที่เอกสารการสอบเทียบ (Cal Sheet No.) : ACL24092

เวลา	ค่าระดับเสียง (dB(A))						
	12-13 ธ.ค. 67	13-14 ธ.ค. 67	14-15 ธ.ค. 67	15-16 ธ.ค. 67	16-17 ธ.ค. 67	17-18 ธ.ค. 67	18-19 ธ.ค. 67
12.00-13.00 น.	47.2	46.9	47.5	48.6	49.4	48.1	49.0
13.00-14.00 น.	44.5	48.3	48.0	49.8	48.0	48.5	48.6
14.00-15.00 น.	43.6	48.0	48.4	50.5	48.6	48.3	49.2
15.00-16.00 น.	44.0	48.1	48.5	49.2	48.1	49.7	50.0
16.00-17.00 น.	44.7	48.1	49.7	49.8	47.6	49.3	49.9
17.00-18.00 น.	44.9	48.6	47.7	49.3	47.5	49.6	48.8
18.00-19.00 น.	44.8	50.3	48.7	48.3	47.3	48.8	48.0
19.00-20.00 น.	47.0	52.9	50.1	55.6	49.5	51.7	50.7
20.00-21.00 น.	45.0	52.2	50.0	49.1	48.9	53.1	49.8
21.00-22.00 น.	45.6	49.7	48.4	48.0	48.6	53.1	49.0
22.00-23.00 น.	43.0	49.6	48.4	47.2	47.0	48.9	48.4
23.00-24.00 น.	41.8	49.1	47.6	46.2	46.2	48.3	47.5
24.00-01.00 น.	43.6	49.5	46.0	46.1	45.5	47.9	46.4
01.00-02.00 น.	38.3	48.9	45.6	45.3	45.9	47.6	45.9
02.00-03.00 น.	39.7	49.3	46.2	45.7	46.6	48.9	46.2
03.00-04.00 น.	43.8	49.5	45.7	45.6	46.0	49.6	46.2
04.00-05.00 น.	40.0	48.6	51.8	48.2	47.1	48.5	46.1
05.00-06.00 น.	45.0	48.5	49.9	46.6	45.8	48.5	46.5
06.00-07.00 น.	43.6	49.0	49.4	47.3	46.0	50.1	47.2
07.00-08.00 น.	50.6	50.5	48.5	49.4	49.2	52.1	50.3
08.00-09.00 น.	49.3	50.8	49.4	49.6	50.2	50.0	51.3
09.00-10.00 น.	46.3	50.7	48.9	49.9	48.6	49.5	51.8
10.00-11.00 น.	45.3	50.1	49.8	50.5	48.7	50.8	52.2
11.00-12.00 น.	45.5	50.6	50.6	49.4	47.7	48.8	55.8
Leq 24 hrs.	45.3	49.7	48.8	49.2	47.9	49.9	49.7
Lmax	82.7	88.1	82.8	94.4	80.8	81.3	89.9
L90	40.1	47.4	45.9	46.2	45.3	46.9	46.2
Ldn	51.2	55.8	54.9	54.0	53.4	55.8	54.3
มาตรฐาน 24 ชั่วโมง	70						
มาตรฐานสูงสุด	115						

มาตรฐาน : ประกาศคณะกรรมการสิ่งแวดล้อมแห่งชาติ ฉบับที่ 15 (พ.ศ. 2540) เรื่อง กำหนดมาตรฐานระดับเสียงโดยทั่วไป

: ประกาศกระทรวงอุตสาหกรรม เรื่อง กำหนดค่าระดับเสียงการรบกวนและระดับเสียงที่เกิดจากการประกอบกิจการโรงงาน พ.ศ. 2548

ชื่อบริษัทผู้ตรวจวัดและวิเคราะห์ตัวอย่าง : บริษัท เอแอลเอส แลบลอราทอรี กรุ๊ป (ประเทศไทย) จำกัด
ชื่อผู้บันทึก : นายจักริน หนัณวิชา
ชื่อผู้วิเคราะห์ : นางสาวธนิศา กุลสุริวงค์ เลขที่ทะเบียน ว-323-จ-9447
ชื่อผู้ตรวจสอบ/ควบคุม : นายสุพจน์ สลามเต๊ะ เลขที่ทะเบียน ว-323-ค-9444
เบอร์โทรศัพท์ : 0-3304 8555

ตารางที่ 3.1.2-2 ผลการตรวจวัดระดับเสียงบริเวณหมู่ที่ 4 บ้านหลุมกลาง ตำบลห้วยสูง (N2)

โครงการ : โครงการนิคมอุตสาหกรรมโรจนะหนองใหญ่ ของบริษัท สวนอุตสาหกรรมโรจนะ จำกัด (มหาชน)
ตำแหน่งพิกัดของสถานีตรวจวัด : 47P 0751273, 1456970
รุ่นของอุปกรณ์ตรวจวัด : RION NL- 42 Serial No. 00873057
รุ่นของอุปกรณ์สอบเทียบ : RION NC- 74 Serial No. 34178121
ระดับเสียงอ้างอิงในการสอบเทียบ : 94.0
ค่าที่อ่านได้จากเครื่องวัดเสียง : 94.01
วันที่ตรวจรับรอง (Certified Date) : 28 กุมภาพันธ์ 2567
เลขที่เอกสารการสอบเทียบ (Cal Sheet No.) : ACL24092

เวลา	ค่าระดับเสียง (dB(A))						
	12-13 ธ.ค. 67	13-14 ธ.ค. 67	14-15 ธ.ค. 67	15-16 ธ.ค. 67	16-17 ธ.ค. 67	17-18 ธ.ค. 67	18-19 ธ.ค. 67
12.00-13.00 น.	54.3	52.8	53.7	55.5	59.7	55.8	56.1
13.00-14.00 น.	52.9	49.3	51.9	54.4	55.6	55.9	54.8
14.00-15.00 น.	56.0	49.2	50.8	53.8	54.5	55.5	54.2
15.00-16.00 น.	53.3	49.5	54.0	52.8	57.6	55.8	54.6
16.00-17.00 น.	59.1	57.4	55.8	51.6	54.6	54.4	54.0
17.00-18.00 น.	58.0	54.8	57.9	53.2	54.8	59.3	54.8
18.00-19.00 น.	56.4	55.1	55.7	55.4	56.3	56.2	53.8
19.00-20.00 น.	54.8	53.8	53.8	53.8	54.1	55.3	54.5
20.00-21.00 น.	54.5	52.2	53.0	53.7	52.8	54.5	54.0
21.00-22.00 น.	53.0	48.8	53.0	51.3	51.9	55.4	51.6
22.00-23.00 น.	50.7	50.5	53.2	56.0	51.0	51.4	49.3
23.00-24.00 น.	50.6	49.8	50.7	49.3	48.7	51.7	48.3
24.00-01.00 น.	50.2	48.2	50.9	48.5	46.7	48.5	49.5
01.00-02.00 น.	49.6	49.2	50.1	48.8	48.1	47.3	48.9
02.00-03.00 น.	50.5	49.2	50.7	48.1	47.1	46.1	49.2
03.00-04.00 น.	49.9	50.4	53.1	47.1	45.9	46.7	47.4
04.00-05.00 น.	50.4	50.9	54.6	46.8	53.2	46.6	49.6
05.00-06.00 น.	51.3	52.3	51.0	50.7	49.4	50.0	50.1
06.00-07.00 น.	55.6	54.0	54.7	54.9	55.9	53.6	55.8
07.00-08.00 น.	53.0	56.5	56.2	56.5	58.0	57.5	58.0
08.00-09.00 น.	58.4	57.9	56.9	55.6	56.9	59.0	58.0
09.00-10.00 น.	54.6	58.3	56.5	56.3	56.2	56.9	57.4
10.00-11.00 น.	52.0	56.2	55.2	59.0	55.9	59.3	58.5
11.00-12.00 น.	54.6	55.3	54.2	56.4	59.1	57.9	58.3
Leq 24 hrs.	54.4	53.7	54.2	54.0	55.0	55.3	54.6
Lmax	89.3	84.8	83.1	81.1	89.6	91.5	89.1
L90	47.1	47.5	47.7	46.2	45.6	45.1	46.3
Ldn	58.7	58.1	59.3	58.5	58.6	58.3	58.3
มาตรฐาน 24 ชั่วโมง	70						
มาตรฐานสูงสุด	115						

มาตรฐาน : ประกาศคณะกรรมการสิ่งแวดล้อมแห่งชาติ ฉบับที่ 15 (พ.ศ. 2540) เรื่อง กำหนดมาตรฐานระดับเสียงโดยทั่วไป

: ประกาศกระทรวงอุตสาหกรรม เรื่อง กำหนดค่าระดับเสียงการรบกวนและระดับเสียงที่เกิดจากการประกอบกิจการโรงงาน พ.ศ. 2548

ชื่อบริษัทผู้ตรวจวัดและวิเคราะห์ตัวอย่าง : บริษัท เอแอลเอส แลบบอราทอรี กรุ๊ป (ประเทศไทย) จำกัด

ชื่อผู้บันทึก : นายจักริน หมั่นวิศา

ชื่อผู้วิเคราะห์ : นางสาวธนิศา กุลสุริวงศ์ เลขที่ทะเบียน ว-323-จ-9447

ชื่อผู้ตรวจสอบ/ควบคุม : นายสุพจน์ สลามเต๊ะ เลขที่ทะเบียน ว-323-ค-9444

เบอร์โทรศัพท์ : 0-3304 8555

ตารางที่ 3.1.2-3 ผลการตรวจวัดระดับเสียงบริเวณหมู่ที่ 3 บ้านป่ายุบ ตำบลหนองไผ่แก้ว (N3)

โครงการ : โครงการนิคมอุตสาหกรรมโรจนะหนองใหญ่ ของบริษัท สวนอุตสาหกรรมโรจนะ จำกัด (มหาชน)
ตำแหน่งพิกัดของสถานีตรวจวัด : 47P 0745050, 1460413
รุ่นของอุปกรณ์ตรวจวัด : RION NL- 42 Serial No. 00472132
รุ่นของอุปกรณ์สอบเทียบ : RION NC- 74 Serial No. 34178121
ระดับเสียงอ้างอิงในการสอบเทียบ : 94.0
ค่าที่อ่านได้จากเครื่องวัดเสียง : 94.01
วันที่ตรวจรับรอง (Certified Date) : 28 กุมภาพันธ์ 2567
เลขที่เอกสารการสอบเทียบ (Cal Sheet No.) : ACL24092

เวลา	ค่าระดับเสียง (dB(A))						
	12-13 ธ.ค. 67	13-14 ธ.ค. 67	14-15 ธ.ค. 67	15-16 ธ.ค. 67	16-17 ธ.ค. 67	17-18 ธ.ค. 67	18-19 ธ.ค. 67
10.00-11.00 น.	54.6	57.9	59.6	59.8	59.9	59.5	61.8
11.00-12.00 น.	61.4	56.5	57.8	61.6	57.5	58.1	56.7
12.00-13.00 น.	55.5	57.3	58.3	60.9	58.6	53.4	60.3
13.00-14.00 น.	55.8	55.3	61.1	58.4	55.4	57.8	51.7
14.00-15.00 น.	62.0	60.7	55.6	56.8	62.3	50.7	53.4
15.00-16.00 น.	62.0	59.7	61.7	60.3	49.2	51.4	55.2
16.00-17.00 น.	58.1	62.4	60.6	62.1	47.5	50.1	59.7
17.00-18.00 น.	61.8	60.6	58.9	60.2	48.1	51.0	51.9
18.00-19.00 น.	59.8	63.1	60.1	56.4	46.7	56.1	51.7
19.00-20.00 น.	52.7	55.2	57.3	51.1	50.1	51.7	52.7
20.00-21.00 น.	51.1	51.0	49.9	51.1	52.9	55.4	54.2
21.00-22.00 น.	54.6	49.6	50.8	49.9	58.5	61.4	59.4
22.00-23.00 น.	51.1	50.6	49.4	57.9	60.2	60.2	58.6
23.00-24.00 น.	51.0	52.4	49.2	49.4	61.7	62.9	61.4
24.00-01.00 น.	49.7	49.5	49.9	49.2	59.8	57.4	59.3
01.00-02.00 น.	49.7	59.2	55.1	50.6	59.4	59.8	59.5
02.00-03.00 น.	49.8	50.3	49.3	55.1	60.6	55.3	58.4
03.00-04.00 น.	55.8	56.4	55.6	54.2	57.1	57.3	55.9
04.00-05.00 น.	60.1	57.8	58.6	58.8	53.5	57.7	58.2
05.00-06.00 น.	57.3	57.6	58.0	53.9	56.0	58.4	56.9
06.00-07.00 น.	61.7	62.2	63.7	58.3	58.8	57.4	60.7
07.00-08.00 น.	60.3	57.7	61.3	56.8	61.1	55.9	56.9
08.00-09.00 น.	58.0	59.4	60.6	55.5	56.6	61.0	57.3
09.00-10.00 น.	60.7	55.4	59.0	59.0	60.6	63.4	53.7
Leq 24 hrs.	58.3	58.2	58.5	57.7	58.2	58.3	57.9
Lmax	93.6	93.9	94.0	90.4	98.7	91.2	89.9
L90	48.8	49.3	48.7	48.7	47.2	48.7	49.8
Ldn	63.3	63.8	64.0	62.5	65.4	65.3	65.2
มาตรฐาน 24 ชั่วโมง	70						
มาตรฐานสูงสุด	115						

มาตรฐาน : ประกาศคณะกรรมการสิ่งแวดล้อมแห่งชาติ ฉบับที่ 15 (พ.ศ. 2540) เรื่อง กำหนดมาตรฐานระดับเสียงโดยทั่วไป

: ประกาศกระทรวงอุตสาหกรรม เรื่อง กำหนดค่าระดับเสียงการรบกวนและระดับเสียงที่เกิดจากการประกอบกิจการโรงงาน พ.ศ. 2548

ชื่อบริษัทผู้ตรวจวัดและวิเคราะห์ตัวอย่าง : บริษัท เอแอลเอส แลบบอราทอรี กรุ๊ป (ประเทศไทย) จำกัด

ชื่อผู้บันทึก : นายจักริน หนัสนิชา

ชื่อผู้วิเคราะห์ : นางสาวธนิดา กุลสุริวงค์ เลขที่ทะเบียน ว-323-จ-9447

ชื่อผู้ตรวจสอบ/ควบคุม : นายสุพจน์ สลามเต๊ะ เลขที่ทะเบียน ว-323-ค-9444

เบอร์โทรศัพท์ : 0-3304 8555

ตารางที่ 3.1.2-4 ผลการตรวจวัดระดับรบกวน

โครงการ : โครงการนิคมอุตสาหกรรมโรจนะหนองใหญ่ ของบริษัท สวนอุตสาหกรรมโรจนะ จำกัด (มหาชน)
ตำแหน่งพิกัดของสถานีตรวจวัด : บริเวณโรงพยาบาลส่งเสริมสุขภาพตำบลบ้านห้างสูง (N1) 47P 0750941, 1458888
บริเวณหมู่ที่ 4 บ้านหลุมกลาง ตำบลห้างสูง (N2) 47P 0751273, 1456970
บริเวณหมู่ที่ 3 บ้านป่ายุบ ตำบลหนองไผ่แก้ว (N3) 47P 0745050, 1460413
รุ่นของอุปกรณ์ตรวจวัด : RION NL- 42 Serial No. 00734220, 00873057, 00472132
รุ่นของอุปกรณ์สอบเทียบ : RION NC- 74 Serial No. 34178121
ระดับเสียงอ้างอิงในการสอบเทียบ : 94.0
ค่าที่อ่านได้จากเครื่องวัดเสียง : 94.01
วันที่ตรวจรับรอง (Certified Date) : 28 กุมภาพันธ์ 2567
เลขที่เอกสารสอบเทียบ (Cal Sheet No.) : ACL24092

เวลาตรวจวัด	ผลการตรวจวัดระดับเสียงรบกวน (เดซิเบล (เอ))		
	บริเวณโรงพยาบาลส่งเสริมสุขภาพตำบลบ้านห้างสูง (N1)	บริเวณหมู่ที่ 4 บ้านหลุมกลาง ตำบลห้างสูง (N2)	บริเวณหมู่ที่ 3 บ้านป่ายุบ ตำบลหนองไผ่แก้ว (N3)
12-13 ธ.ค. 67	(-11.5)-11.8*	(-12.3)-15.8*	(-8.0)-21.4*
13-14 ธ.ค. 67	(-8.3)-9.8	(-11.3)-11.2*	(-4.0)-21.0*
14-15 ธ.ค. 67	(-11.7)-11.3*	(-8.3)-39.9*	(-5.0)-20.2*
15-16 ธ.ค. 67	(-6.4)-13.7*	0.2-25.3*	(-12.4)-35.9*
16-17 ธ.ค. 67	(-9.5)-14.0*	(-12.3)-22.9*	1.3-28.7*
17-18 ธ.ค. 67	(-6.6)-11.1*	(-12.7)-13.3*	(-7.7)-24.9*
18-19 ธ.ค. 67	(-6.5)-10.3*	(-11.2)-13.2*	(-7.1)-32.9*
มาตรฐาน	≤10		

มาตรฐาน : ประกาศกระทรวงอุตสาหกรรม เรื่อง กำหนดค่าระดับเสียงการรบกวนและระดับเสียงที่เกิดจากการประกอบกิจการโรงงาน พ.ศ. 2548
และประกาศคณะกรรมการสิ่งแวดล้อมแห่งชาติ เรื่อง ค่าระดับเสียงรบกวน ฉบับที่ 29 พ.ศ. 2550

หมายเหตุ : * หมายถึง มีค่าไม่อยู่ในเกณฑ์มาตรฐานกำหนด

ชื่อบริษัทผู้ตรวจวัดและวิเคราะห์ตัวอย่าง : บริษัท เอแอลเอส แลบบอราทอรี กรุ๊ป (ประเทศไทย) จำกัด
ชื่อผู้บันทึก : นายจักริน หมั่นวิชา
ชื่อผู้วิเคราะห์ : นาง วิลาวัลย์ บริรักษ์ เลขที่ทะเบียน ว-323-ค-9443
ชื่อผู้ตรวจสอบ/ควบคุม : นายเดช ช่างชน เลขที่ทะเบียน ว-323-ค-9442
เบอร์โทรศัพท์ : 0-3304 8555

2) เปรียบเทียบผลการตรวจวัดระดับเสียงโดยทั่วไป ระหว่างปี พ.ศ. 2565-2567

การติดตามตรวจสอบระดับเสียงโดยทั่วไป ระหว่างปี พ.ศ. 2565-2567 ดำเนินการตรวจวัดระดับเสียงเฉลี่ย 24 ชั่วโมง (Leq 24 hrs.) ระดับเสียงสูงสุด (Lmax) ระดับเสียงกลางวัน-กลางคืน (Ldn) ระดับเสียงเปอร์เซ็นต์ไทล์ที่ 90 (L90) และระดับเสียงรบกวน พบว่า ส่วนใหญ่มีค่าเป็นไปตามเกณฑ์มาตรฐานยกเว้นระดับเสียงรบกวนในบางช่วงเวลา ทั้งนี้เนื่องจากกิจกรรมในชุมชน และการสัญจรของยานพาหนะรายละเอียดผลการเปรียบเทียบดังตารางที่ 3.1.2-5 ถึงตารางที่ 3.1.2-6 กราฟผลการเปรียบเทียบแสดงดังรูปที่ 3.1.2-1

ตารางที่ 3.1-2-5 เปรียบเทียบผลการตรวจวัดระดับเสียงโดยทั่วไป ระหว่างปี พ.ศ. 2565-2567

สถานีตรวจวัด	วัน/เดือน/ปี	ผลการตรวจวัดระดับเสียง (เดซิเบล (เอ))			
		Leq 24 hrs.	Lmax	L90	Ldn
โรงพยาบาลส่งเสริมสุขภาพตำบลบ้านห้างสูง (N1)	1-8 มิ.ย. 65	46.4-51.1	79.7-94.3	40.9-43.9	52.7-55.6
	1-8 ธ.ค. 65	46.8-57.7	80.4-83.2	38.2-43.0	52.8-66.3
	29 เม.ย.-6 พ.ค. 66	54.3-59.8	86.8-96.3	49.9-52.8	59.3-67.2
	15-22 ต.ค. 66	44.5-52.5	74.2-87.5	38.7-43.2	50.5-54.7
	30 เม.ย.-7 พ.ค. 67	46.0-56.2	72.5-94.2	42.7-48.6	51.9-60.1
	12-19 ธ.ค. 67	45.3-49.9	80.8-94.4	40.1-47.4	51.2-55.8
หมู่ที่ 4 บ้านหลุมกลางตำบลห้างสูง (N2)	1-8 มิ.ย. 65	51.6-55.0	73.7-93.1	46.3-52.6	57.2-62.8
	1-8 ธ.ค. 65	53.3-54.5	80.1-101.5	44.2-49.1	57.9-61.7
	29 เม.ย.-6 พ.ค. 66	55.3-59.6	90.2-97.9	41.8-48.8	58.8-62.5
	15-22 ต.ค. 66	50.0-50.6	73.5-77.6	45.7-47.1	56.1-57.1
	30 เม.ย.-7 พ.ค. 67	51.0-56.2	81.9-93.9	41.6-45.7	56.3-59.9
	12-19 ธ.ค. 67	53.7-55.3	81.1-91.5	45.1-47.7	58.1-59.3
หมู่ที่ 3 บ้านป่ายุบ ตำบลหนองไผ่แก้ว (N3)	1-8 มิ.ย. 65	54.2-59.8	85.6-92.8	42.4-45.3	60.0-68.3
	1-8 ธ.ค. 65	54.2-56.9	83.5-90.1	41.9-48.1	61.9-66.4
	29 เม.ย.-6 พ.ค. 66	52.2-58.3	79.7-97.1	42.9-47.7	57.6-67.0
	15-22 ต.ค. 66	49.6-50.7	77.8-96.8	43.3-45.6	55.6-56.8
	30 เม.ย.-7 พ.ค. 67	55.6-57.9	89.6-94.9	43.2-44.7	63.1-64.5
	12-19 ธ.ค. 67	57.7-58.5	89.9-98.7	47.2-49.8	62.5-65.4
มาตรฐาน		70	115	-	-

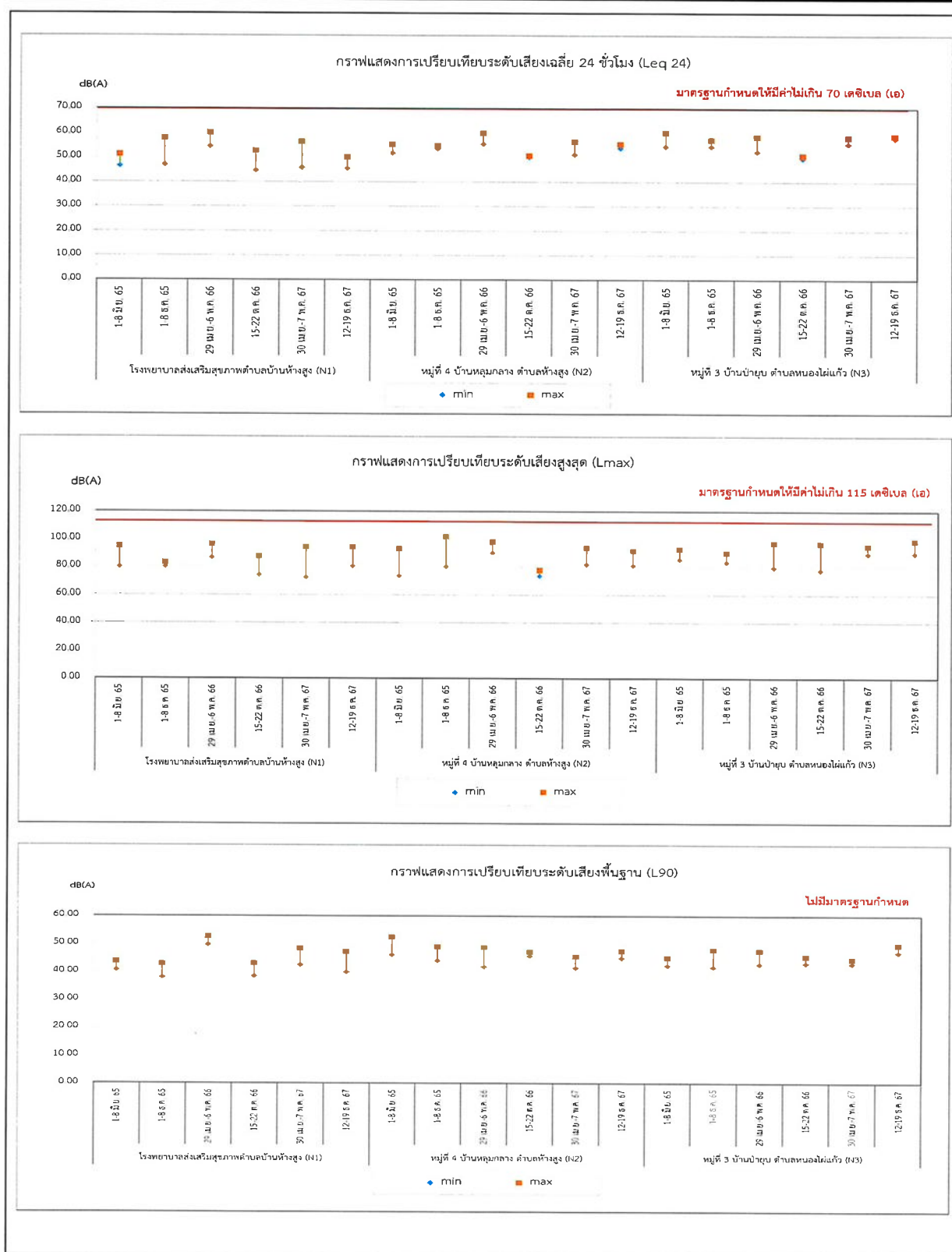
มาตรฐาน : ประกาศคณะกรรมการสิ่งแวดล้อมแห่งชาติ ฉบับที่ 15 (พ.ศ. 2540) เรื่อง กำหนดมาตรฐานระดับเสียงโดยทั่วไป และประกาศกระทรวงอุตสาหกรรม (พ.ศ. 2548) เรื่อง กำหนดค่าระดับเสียงรบกวนและระดับเสียงที่ประกอบกิจการโรงงาน

ตารางที่ 3.1.2-6 เปรียบเทียบผลการตรวจวัดระดับเสียงรบกวน ระหว่างปี พ.ศ. 2565-2567

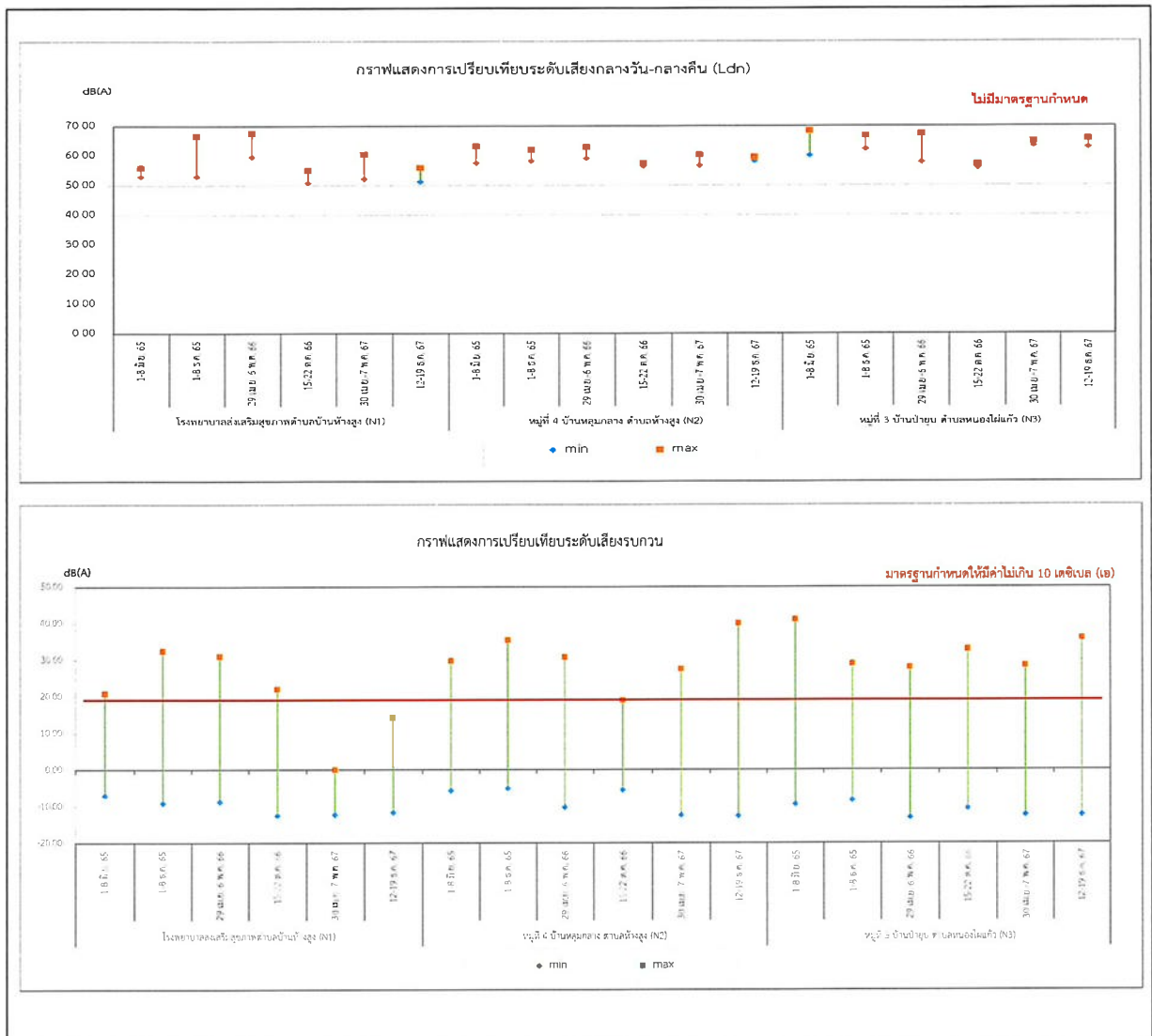
สถานีตรวจวัด	วันที่ตรวจวัด	ผลการตรวจวัด (dB(A))
		ค่าระดับการรบกวน (ต่ำสุด/สูงสุด)
โรงพยาบาลส่งเสริมสุขภาพตำบล บ้านห้างสูง (N1)	1-8 มิ.ย. 65	(-7.1)-20.8*
	1-8 ธ.ค. 65	(-9.2)-32.4*
	29 เม.ย.-6 พ.ค. 66	(-8.8)-30.9*
	15-22 ต.ค. 66	(-12.5)-22.0*
	30 เม.ย.-7 พ.ค. 67	(-12.3)-25.1*
	12-19 ธ.ค. 67	(-11.7)-14.0*
หมู่ที่ 4 บ้านหลุมกลาง ตำบลห้างสูง (N2)	1-8 มิ.ย. 65	(-5.7)-29.7*
	1-8 ธ.ค. 65	(-5.2)-35.4*
	29 เม.ย.-6 พ.ค. 66	(-10.3)-30.7*
	15-22 ต.ค. 66	(-5.6)-18.9*
	30 เม.ย.-7 พ.ค. 67	(-12.5)-27.4*
	12-19 ธ.ค. 67	(-12.7)-39.9*
หมู่ที่ 3 บ้านป่ายุบ ตำบลหนองไผ่ แก้ว (N3)	1-8 มิ.ย. 65	(-9.5)-41.0*
	1-8 ธ.ค. 65	(-8.4)-28.9*
	29 เม.ย.-6 พ.ค. 66	(-13.1)-27.9*
	15-22 ต.ค. 66	(-10.6)-32.9*
	30 เม.ย.-7 พ.ค. 67	(-12.4)-28.4*
	12-19 ธ.ค. 67	(-12.4)-35.9*
มาตรฐาน		≤10.0

มาตรฐาน : ประกาศกระทรวงอุตสาหกรรม เรื่อง กำหนดค่าระดับเสียงการรบกวนและระดับเสียงที่เกิดจากการประกอบกิจการโรงงาน พ.ศ. 2548 และ
ประกาศคณะกรรมการสิ่งแวดล้อมแห่งชาติ เรื่อง ค่าระดับเสียงรบกวน ฉบับที่ 29 พ.ศ. 2550

หมายเหตุ : * หมายถึง มีค่าไม่อยู่ในเกณฑ์มาตรฐานกำหนด



รูปที่ 3.1.2-1 กราฟเปรียบเทียบผลการตรวจวัดระดับเสียงโดยทั่วไป ระหว่างปี พ.ศ. 2565-2567



รูปที่ 3.1.2-1 (ต่อ) เปรียบเทียบผลการตรวจวัดระดับเสียงโดยทั่วไป ระหว่างปี พ.ศ. 2565-2567

3.1.3 การคมนาคม

ระหว่างเดือนกรกฎาคม ถึงธันวาคม พ.ศ. 2567 ยังไม่มีการขนส่งวัตถุดิบและผลิตภัณฑ์ภายในพื้นที่โครงการแต่อย่างใด จึงยังไม่มีอุบัติเหตุที่เกิดขึ้นจากการขนส่งวัตถุดิบและผลิตภัณฑ์ภายในพื้นที่โครงการ สำหรับการรวบรวมสถิติอุบัติเหตุบนถนนทางหลวงหมายเลข 344 จากสถานีตำรวจใกล้เคียงโครงการ ปีละ 1 ครั้ง โครงการพิจารณาจะดำเนินการในช่วงดำเนินการ เนื่องจากปริมาณรถที่เข้า-ออกของโครงการค่อนข้างน้อย

3.1.4 คุณภาพน้ำผิวดิน

มาตรการกำหนดให้โครงการดำเนินการตรวจวิเคราะห์คุณภาพน้ำผิวดิน จำนวน 4 สถานี ได้แก่ คลองหัวแวน ก่อนไหลผ่านพื้นที่โครงการ (SW1) คลองหัวแวน บริเวณจุดระบายน้ำทิ้ง (SW2) คลองหัวแวน หลังไหลผ่านพื้นที่โครงการ (SW3) ห้วยหลุมกลาง บริเวณจุดระบายน้ำฝน (SW4) ดัชนีที่ทำการตรวจวัด ได้แก่ อุณหภูมิ (Temperature), ความเป็นกรด-ด่าง (pH), ออกซิเจนที่ละลายในน้ำ (Dissolved Oxygen), บีโอดี (BOD), ของแข็งละลายได้ทั้งหมด (Total Dissolved Solids), แบคทีเรียกลุ่มโคลิฟอร์มทั้งหมด (Total Coliform Bacteria), ฟีคัลโคลิฟอร์ม (Fecal Coliform), แมงกานีส (Manganese), สังกะสี (Zinc), ตะกั่ว (Lead), ไนเตรต (Nitrate as N), แคดเมียม (Cadmium), นิกเกิล (Nickel), แอมโมเนีย-ไนโตรเจน (Ammonia Nitrogen), เฮกซะวาเลนต์โครเมียม (Hexavalent Chromium),ปรอท (Mercury) และทองแดง (Copper) โดยความถี่ 1 ครั้งระยะก่อสร้าง

1) ผลการตรวจวิเคราะห์คุณภาพน้ำผิวดิน ระหว่างเดือนกรกฎาคม ถึงธันวาคม พ.ศ. 2567

ในระหว่างเดือนกรกฎาคม ถึงธันวาคม พ.ศ. 2567 โครงการไม่ได้ดำเนินการตรวจวิเคราะห์คุณภาพน้ำผิวดิน เนื่องจากมาตรการกำหนดให้ดำเนินการตรวจวิเคราะห์ จำนวน 1 ครั้งในระยะก่อสร้าง ซึ่งโครงการได้ดำเนินการตรวจวิเคราะห์ ในวันที่ 16 มีนาคม พ.ศ. 2564 จำนวน 4 สถานี โดยมีดัชนีการตรวจวัดตามมาตรการกำหนดแสดงดังภาพที่ 3.1.4-1 และรายละเอียดผลการตรวจวิเคราะห์แสดงดังตารางที่ 3.1.4-1 โดยสามารถสรุปผลการตรวจวัดได้ดังนี้

สถานีที่ 1 คลองหัวแวน ก่อนไหลผ่านพื้นที่โครงการ (SW1)

จากผลการตรวจวิเคราะห์คุณภาพน้ำผิวดิน บริเวณคลองหัวแวน ก่อนไหลผ่านพื้นที่โครงการ (SW1) เมื่อนำมาเปรียบเทียบกับมาตรฐานตามประกาศคณะกรรมการสิ่งแวดล้อมแห่งชาติ ฉบับที่ 8 (พ.ศ. 2537) เรื่อง กำหนดมาตรฐานคุณภาพน้ำในแหล่งน้ำผิวดิน จัดเป็นแหล่งน้ำประเภทที่ 3 และประเภทที่ 4 พบว่า ส่วนใหญ่มีค่าเป็นไปตามเกณฑ์มาตรฐานกำหนด ยกเว้น แมงกานีส (Manganese), แอมโมเนีย-ไนโตรเจน (Ammonia Nitrogen), บีโอดี (BOD) ที่มีค่าไม่เป็นไปตามเกณฑ์มาตรฐานคุณภาพน้ำผิวดินประเภทที่ 3 และ 4 และปริมาณออกซิเจนที่ละลายในน้ำ (Dissolved Oxygen) ที่มีค่าไม่เป็นไปตามเกณฑ์มาตรฐานคุณภาพน้ำผิวดินประเภทที่ 3 ซึ่งอาจเกิดจากบริเวณจุดเก็บตัวอย่างมีลักษณะเป็นน้ำนิ่งและมีพืชน้ำขึ้นอยู่หนาแน่น จึงเกิดการสะสมของซากพืช

ต่างๆ อาจส่งผลให้ค่าดังกล่าวเกินมาตรฐาน ทั้งนี้ในระยะก่อสร้างทางโครงการไม่มีการระบายน้ำทิ้งลงแหล่งน้ำสาธารณะแต่อย่างใด

สถานที่ที่ 2 คลองหัวแหวน บริเวณจุดระบายน้ำทิ้ง (SW2)

จากผลการตรวจวิเคราะห์คุณภาพน้ำผิวดิน บริเวณคลองหัวแหวน บริเวณจุดระบายน้ำทิ้ง (SW2) เมื่อนำมาเปรียบเทียบกับมาตรฐานตามประกาศคณะกรรมการสิ่งแวดล้อมแห่งชาติ ฉบับที่ 8 (พ.ศ. 2537) เรื่อง กำหนดมาตรฐานคุณภาพน้ำในแหล่งน้ำผิวดิน จัดเป็นแหล่งน้ำประเภทที่ 3 และประเภทที่ 4 พบว่า ส่วนใหญ่มีค่าเป็นไปตามเกณฑ์มาตรฐานกำหนด ยกเว้น แมงกานีส (Manganese), บีโอดี (BOD), ออกซิเจนที่ละลายในน้ำ (Dissolved Oxygen) ที่มีค่าไม่เป็นไปตามเกณฑ์มาตรฐานคุณภาพน้ำผิวดินประเภทที่ 3 และ 4 และปริมาณฟีคัลโคลิฟอร์ม (Fecal Coliform), และแบคทีเรียกลุ่มโคลิฟอร์มทั้งหมด (Total Coliform) ที่มีค่าไม่เป็นไปตามเกณฑ์มาตรฐานคุณภาพน้ำผิวดินประเภทที่ 3 ซึ่งอาจเกิดจากบริเวณจุดเก็บตัวอย่างมีลักษณะเป็นน้ำนิ่งและมีพืชน้ำขึ้นอยู่หนาแน่น จึงเกิดการสะสมของซากพืชต่างๆ อาจส่งผลให้ค่าดังกล่าวเกินมาตรฐาน ทั้งนี้ในระยะก่อสร้างทางโครงการไม่มีการระบายน้ำทิ้งลงแหล่งน้ำสาธารณะแต่อย่างใด

สถานที่ที่ 3 คลองหัวแหวน หลังไหลผ่านพื้นที่โครงการ (SW3)

จากผลการตรวจวิเคราะห์คุณภาพน้ำผิวดิน บริเวณคลองหัวแหวน หลังไหลผ่านพื้นที่โครงการ (SW3) เมื่อนำมาเปรียบเทียบกับมาตรฐานตามประกาศคณะกรรมการสิ่งแวดล้อมแห่งชาติ ฉบับที่ 8 (พ.ศ. 2537) เรื่อง กำหนดมาตรฐานคุณภาพน้ำในแหล่งน้ำผิวดิน จัดเป็นแหล่งน้ำประเภทที่ 3 และประเภทที่ 4 พบว่า ส่วนใหญ่มีค่าเป็นไปตามเกณฑ์มาตรฐานกำหนด ยกเว้น แมงกานีส (Manganese), บีโอดี (BOD), ออกซิเจนที่ละลายในน้ำ (Dissolved Oxygen) ที่มีค่าไม่เป็นไปตามเกณฑ์มาตรฐานคุณภาพน้ำผิวดินประเภทที่ 3 และ 4 ซึ่งอาจเกิดจากบริเวณจุดเก็บตัวอย่างมีลักษณะเป็นน้ำนิ่งและมีพืชน้ำขึ้นอยู่หนาแน่น จึงเกิดการสะสมของซากพืชต่างๆ อาจส่งผลให้ค่าดังกล่าวเกินมาตรฐาน ทั้งนี้ในระยะก่อสร้างของโครงการไม่มีการระบายน้ำทิ้งลงแหล่งน้ำสาธารณะแต่อย่างใด

สถานที่ที่ 4 ห้วยหลุมกลาง บริเวณจุดระบายน้ำฝน (SW4)

จากผลการตรวจวิเคราะห์คุณภาพน้ำผิวดิน บริเวณห้วยหลุมกลาง บริเวณจุดระบายน้ำฝน (SW4) เมื่อนำมาเปรียบเทียบกับมาตรฐานตามประกาศคณะกรรมการสิ่งแวดล้อมแห่งชาติ ฉบับที่ 8 (พ.ศ. 2537) เรื่อง กำหนดมาตรฐานคุณภาพน้ำในแหล่งน้ำผิวดิน จัดเป็นแหล่งน้ำประเภทที่ 3 และประเภทที่ 4 พบว่า ส่วนใหญ่มีค่าเป็นไปตามเกณฑ์มาตรฐานกำหนด ยกเว้น แมงกานีส (Manganese), แอมโมเนีย-ไนโตรเจน (Ammonia Nitrogen), บีโอดี (BOD) ที่มีค่าไม่เป็นไปตามเกณฑ์มาตรฐานคุณภาพน้ำผิวดินประเภทที่ 3 และ 4 และปริมาณออกซิเจนที่ละลายในน้ำ (Dissolved Oxygen) ที่มีค่าไม่เป็นไปตามเกณฑ์มาตรฐานคุณภาพน้ำผิวดินประเภทที่ 3 ซึ่งอาจเกิดจากบริเวณจุดเก็บตัวอย่างมีลักษณะเป็นน้ำนิ่งและมีพืชน้ำขึ้นอยู่หนาแน่น จึงเกิดการสะสมของซากพืชต่างๆ อาจส่งผลให้ค่าดังกล่าวเกินมาตรฐาน ทั้งนี้ในระยะก่อสร้างทางโครงการไม่มีการระบายน้ำทิ้งลงแหล่งน้ำสาธารณะแต่อย่างใด



คลองหัวแวนก่อนไหลผ่านพื้นที่โครงการ (SW1)



คลองหัวแวน บริเวณจุดระบายน้ำทิ้ง (SW2)



คลองหัวแวน หลังไหลผ่านพื้นที่โครงการ (SW3)



ห้วยหลุมกลาง บริเวณจุดระบายน้ำฝน (SW4)

ภาพที่ 3.1.4-1 การเก็บตัวอย่างน้ำผิวดิน

ตารางที่ 3.1.4-1 ผลการตรวจวิเคราะห์คุณภาพน้ำผิวดิน

ดัชนีที่ตรวจวิเคราะห์	หน่วย	สถานีเก็บตัวอย่าง				มาตรฐาน	
		SW1	SW2	SW3	SW4	ประเภทที่ 3	ประเภทที่ 4
		16 มี.ค. 64	16 มี.ค. 64	16 มี.ค. 64	16 มี.ค. 64		
Temperature	Degree C	26.9	26.8	26.9	26.9	ธ	ธ
pH	-	8.1	7.6	7.6	7.6	5.0-9.0	5.0-9.0
Dissolved Oxygen	mg/L	2.2*	0.1**	1**	2.5*	≥4	≥2
BOD	mg/L	7**	45**	33**	12**	≤2	≤4
Total Dissolved Solids	mg/L	768	626	592	354	No Standard	No Standard
Total Coliform	MPN/100mL	490	33,000	3,300	1,300	≤20000	No Standard
Fecal Coliform	MPN/100mL	330	4900*	490	790	≤4000	No Standard
Manganese	mg/L	11**	16.3**	14.5**	1.63**	≤1	≤1
Zinc	mg/L	0.008	0.03	0.008	0.03	≤1	≤1
Lead	mg/L	0.0008	0.003	0.0007	0.01	≤0.05	≤0.05
Nitrate	mg/L	<0.05	Not Detected	0.07	Not Detected	≤5	≤5
Cadmium	mg/L	Not Detected	0.0001	Not Detected	Not Detected	≤0.005	≤0.005
Nickel	mg/L	0.005	0.02	0.003	0.01	≤0.10	≤0.10
Ammonia Nitrogen	mg/L	1.13**	<0.05	<0.05	1.46**	≤0.5	≤0.5
Hexavalent Chromium	mg/L	Not Detected	Not Detected	Not Detected	<0.01	≤0.05	≤0.05
Mercury	mg/L	<0.0001	<0.0001	<0.0001	<0.0001	≤0.002	≤0.002
Copper	mg/L	0.0008	0.007	0.001	0.01	≤0.10	≤0.10

มาตรฐาน : ประกาศคณะกรรมการสิ่งแวดล้อมแห่งชาติ ฉบับที่ 8 (พ.ศ. 2537) เรื่อง กำหนดมาตรฐานคุณภาพน้ำในแหล่งน้ำผิวดิน (ประเภทที่ 3 และ 4)

หมายเหตุ : SW1 คือ คลองหัวแวนก่อนไหลผ่านพื้นที่โครงการ SW2 คือ คลองหัวแวน บริเวณจุดระบายน้ำทิ้ง

SW3 คือ คลองหัวแวน หลังไหลผ่านพื้นที่โครงการ SW4 คือ ห้วยหลุมกลาง บริเวณจุดระบายน้ำฝน

ND (Not Detected) หมายถึง ไม่สามารถตรวจพบได้ ตามวิธีการตรวจสอบที่กำหนด

ธ = ไม่สูงกว่าอุณหภูมิธรรมชาติเกิน 3 องศาเซลเซียส

* ไม่ผ่านเกณฑ์มาตรฐานคุณภาพน้ำผิวดิน ประเภทที่ 3

** ไม่ผ่านเกณฑ์มาตรฐานคุณภาพน้ำผิวดิน ประเภทที่ 3 และ 4

บริษัทผู้ตรวจวัดและวิเคราะห์ตัวอย่าง/ควบคุม

บริษัท เอแอลเอส แลบบอราทอรี กรุ๊ป (ประเทศไทย) จำกัด

ผู้เก็บตัวอย่าง

นายโกสินธุ์ คำวิเศษ

ชื่อผู้ตรวจสอบ/ควบคุม

นายเดช ช้างชน

เลขทะเบียน: ว-225-ค-5283

ชื่อผู้วิเคราะห์

นางสาวนฤมล บรรจงกิจ

เลขทะเบียน: ว-225-จ-5284

เบอร์โทรศัพท์

02-7603000

3.1.5 คุณภาพน้ำใต้ดิน

มาตรการกำหนดให้โครงการดำเนินการตรวจวิเคราะห์คุณภาพน้ำใต้ดิน จำนวน 3 สถานี ได้แก่ จำนวน 3 สถานี ได้แก่ หมู่ที่ 3 บ้านห้างสูง ตำบลห้างสูง (UM1), หมู่ที่ 4 บ้านหลุมกลาง ตำบลห้างสูง (UM2), หมู่ที่ 4 บ้านหนองใน ตำบลหนองไผ่แก้ว (UM3) ดัชนีที่ทำการตรวจวัด ได้แก่ ความเป็นกรด-ด่าง (pH), ความกระด้างทั้งหมด (Total Hardness), ความกระด้างถาวร (Permanent Hardness), ของแข็งละลายได้ทั้งหมด (Total Dissolved Solids), คลอไรด์ (Chloride), ไนเตรท (Nitrate),ปรอท (Mercury), เหล็ก (Iron), สังกะสี (Zinc), ทองแดง (Copper), แมงกานีส (Manganese), ตะกั่ว (Lead), แคดเมียม (Cadmium), เฮกซะวาเลนต์ โครเมียม (Hexavalent Chromium) โดยความถี่ 1 ครั้งระยะก่อสร้าง

1) ผลการตรวจวิเคราะห์คุณภาพน้ำใต้ดิน ระหว่างเดือนกรกฎาคม ถึงธันวาคม พ.ศ. 2567

ในระหว่างเดือนกรกฎาคม ถึงธันวาคม พ.ศ. 2567 โครงการไม่ได้ดำเนินการตรวจวิเคราะห์คุณภาพน้ำใต้ดิน เนื่องจากมาตรการกำหนดให้ดำเนินการตรวจวิเคราะห์ จำนวน 1 ครั้งในระยะก่อสร้าง ซึ่งโครงการได้ดำเนินการตรวจวิเคราะห์ ในวันที่ 16 มีนาคม พ.ศ. 2564 จำนวน 3 สถานี โดยมีดัชนีการตรวจวัดตามมาตรการกำหนด โดยสามารถสรุปผลการตรวจวัดได้ดังนี้ แสดงดังภาพที่ 3.1.5-1 และรายละเอียดผลการตรวจวิเคราะห์แสดงดังตารางที่ 3.1.5-1

สถานที่ 1 หมู่ที่ 3 บ้านห้างสูง ตำบลห้างสูง (UM1)

จากผลการตรวจวิเคราะห์จากผลการตรวจวิเคราะห์จากผลการตรวจวิเคราะห์คุณภาพน้ำใต้ดิน บริเวณ หมู่ที่ 3 บ้านห้างสูง ตำบลห้างสูง (UM1) เมื่อนำมาเปรียบเทียบกับมาตรฐานตามประกาศกระทรวงทรัพยากรธรรมชาติและสิ่งแวดล้อม (พ.ศ. 2551) เรื่อง กำหนดหลักเกณฑ์และมาตรการในทางวิชาการสำหรับการป้องกันด้านสาธารณสุขและการป้องกันในเรื่องสิ่งแวดล้อมเป็นพิษ พบว่า ส่วนใหญ่มีค่าเป็นไปตามเกณฑ์มาตรฐานกำหนด ยกเว้น เหล็ก (Iron) ตะกั่ว (Lead) และแมงกานีส (Manganese) ที่มีค่าไม่เป็นไปตามเกณฑ์ที่เหมาะสมแต่มีค่าเป็นไปตามเกณฑ์ที่อนุโลมสูงสุด อาจเกิดจากการปนเปื้อนจากน้ำผิวดิน โดยการชะล้างของน้ำฝนและซึมเข้าสู่ชั้นน้ำบาดาล การปนเปื้อนของโลหะหนักต่างๆ ที่เกิดจากกิจกรรมของมนุษย์ รวมไปถึงน้ำที่ค้างอยู่ในบ่อเป็นเวลานานมีโอกาสนในการแลกเปลี่ยนก๊าซกับบรรยากาศและทำปฏิกิริยากับวัสดุประกอบบ่อ ทำให้มีค่าความเข้มข้นของสารปนเปื้อนมีค่าสูง ทั้งนี้ในระยะก่อสร้างโครงการยังไม่ได้มีกิจกรรมที่ก่อให้เกิดผลกระทบต่อคุณภาพน้ำใต้ดินแต่อย่างใด

สถานที่ 2 หมู่ที่ 4 บ้านหลุมกลาง ตำบลห้างสูง (UM2)

จากผลการตรวจวิเคราะห์จากผลการตรวจวิเคราะห์คุณภาพน้ำใต้ดิน บริเวณหมู่ที่ 4 บ้านหลุมกลาง ตำบลห้างสูง (UM2) เมื่อนำมาเปรียบเทียบกับมาตรฐานตามประกาศกระทรวงทรัพยากรธรรมชาติและสิ่งแวดล้อม (พ.ศ. 2551) เรื่อง กำหนดหลักเกณฑ์และมาตรการในทางวิชาการสำหรับการป้องกันด้านสาธารณสุขและการป้องกันในเรื่องสิ่งแวดล้อมเป็นพิษ พบว่า ส่วนใหญ่มีค่าเป็นไปตามเกณฑ์มาตรฐานกำหนด ยกเว้น เหล็ก (Iron)

ตะกั่ว (Lead) และแมงกานีส (Manganese) ที่มีค่าไม่เป็นไปตามเกณฑ์ที่เหมาะสมแต่มีค่าเป็นไปตามเกณฑ์ที่อนุโลมสูงสุด อาจเกิดจากการปนเปื้อนจากน้ำผิวดิน โดยการชะล้างของน้ำฝนและซึมเข้าสู่ชั้นน้ำบาดาล การปนเปื้อนของโลหะหนักต่างๆ ที่เกิดจากกิจกรรมของมนุษย์ รวมไปถึงน้ำที่ค้างอยู่ในบ่อเป็นเวลานานมีโอกาสนในการแลกเปลี่ยนก๊าซกับบรรยากาศและทำปฏิกิริยากับวัสดุประกอบบ่อ ทำให้มีค่าความเข้มข้นของสารปนเปื้อนมีค่าสูง ทั้งนี้ในระยะก่อสร้างโครงการยังไม่ได้มีกิจกรรมที่ก่อให้เกิดผลกระทบต่อคุณภาพน้ำใต้ดินแต่อย่างใด

สถานที่ 3 หมู่ที่ 4 บ้านหนองโน ตำบลหนองไผ่แก้ว (UM3)

จากผลการตรวจวิเคราะห์คุณภาพน้ำใต้ดิน บริเวณหมู่ที่ 4 บ้านหนองโน ตำบลหนองไผ่แก้ว (UM3) เมื่อนำมาเปรียบเทียบกับมาตรฐานตามประกาศกระทรวงทรัพยากรธรรมชาติและสิ่งแวดล้อม (พ.ศ. 2551) เรื่อง กำหนดหลักเกณฑ์และมาตรการในทางวิชาการสำหรับการป้องกันด้านสาธารณสุขและการป้องกันในเรื่อง สิ่งแวดล้อมเป็นพิษ พบว่า ส่วนใหญ่มีค่าเป็นไปตามเกณฑ์มาตรฐานกำหนด ยกเว้น แมงกานีส (Manganese) ที่มีค่าไม่เป็นไปตามเกณฑ์ที่เหมาะสมแต่มีค่าเป็นไปตามเกณฑ์ที่อนุโลมสูงสุด อาจเกิดจากการปนเปื้อนจากน้ำผิวดิน โดยการชะล้างของน้ำฝนและซึมเข้าสู่ชั้นน้ำบาดาล การปนเปื้อนของโลหะหนักต่างๆ ที่เกิดจากกิจกรรมของมนุษย์ รวมไปถึงน้ำที่ค้างอยู่ในบ่อเป็นเวลานานมีโอกาสนในการแลกเปลี่ยนก๊าซกับบรรยากาศและทำปฏิกิริยากับวัสดุประกอบบ่อ ทำให้มีค่าความเข้มข้นของสารปนเปื้อนมีค่าสูง ทั้งนี้ในระยะก่อสร้างโครงการยังไม่ได้มีกิจกรรมที่ก่อให้เกิดผลกระทบต่อคุณภาพน้ำใต้ดินแต่อย่างใด



หมู่ที่ 3 บ้านห้างสูง ตำบลห้างสูง (UW1)



หมู่ที่ 4 บ้านหลุมกลาง ตำบลห้างสูง (UW2)



หมู่ที่ 4 บ้านหนองโน ตำบลหนองไผ่แก้ว (UW3)

ภาพที่ 3.1.5-1 การเก็บตัวอย่างน้ำใต้ดิน

ตารางที่ 3.1.5-1 ผลการตรวจวิเคราะห์คุณภาพน้ำใต้ดิน

พารามิเตอร์	หน่วย	สถานี			มาตรฐาน	
		UW1	UW2	UW3	เกณฑ์ที่เหมาะสม	เกณฑ์อนุโลม
		16 มี.ค. 64	16 มี.ค. 64	16 มี.ค. 64	เหมาะสม	สูงสุด
pH	-	7.7	7.7	7.5	7.0-8.5	6.5-9.2
Total Hardness	mg/L	280	217	210	≤300	≤500
Permanent Hardness	mg/L	<1	<1	24	≤200	≤250
Total Dissolved Solids	mg/L	344	352	330	≤600	≤1200
Chloride	mg/L	10	7	26	≤250	≤600
Nitrate	mg/L	<0.20	Not Detected	<0.20	≤45	≤45
Mercury	mg/L	<0.0001*	<0.0001*	<0.0001*	Not Detected	≤0.001
Iron	mg/L	0.62*	0.67*	0.06	≤0.5	≤1.0
Zinc	mg/L	0.006	0.15	<0.005	≤5	≤15
Copper	mg/L	0.002	0.005	0.001	≤1.0	≤1.5
Manganese	mg/L	0.01	0.08	0.19	≤0.3	≤0.5
Lead	mg/L	<0.0002*	0.0009*	Not Detected	Not Detected	≤0.05
Cadmium	mg/L	Not Detected	Not Detected	Not Detected	Not Detected	≤0.01
Hexavalent Chromium	mg/L	Not Detected	Not Detected	Not Detected	No Standard	No Standard

มาตรฐาน : ประกาศกระทรวงทรัพยากรธรรมชาติและสิ่งแวดล้อม (พ.ศ. 2551) เรื่อง กำหนดหลักเกณฑ์และมาตรการในทางวิชาการสำหรับการป้องกันด้าน
สาธารณสุขและการป้องกันในเรื่องสิ่งแวดล้อมเป็นพิษ

หมายเหตุ : UW1 คือ หมู่ที่ 3 บ้านห้างสูง ตำบลห้างสูง

UW2 คือ หมู่ที่ 4 บ้านหลุมกลาง ตำบลห้างสูง

UW3 คือ หมู่ที่ 4 บ้านหนองโน ตำบลหนองไผ่แก้ว

ND (Not Detected) หมายถึง ไม่สามารถตรวจพบได้ ตามวิธีการตรวจสอบที่กำหนด

* ไม่ผ่านเกณฑ์กำหนดที่เหมาะสม แต่ ผ่านเกณฑ์อนุโลมสูงสุด

บริษัทผู้ตรวจวัดและวิเคราะห์ตัวอย่าง/ควบคุม

บริษัท เอแอลเอส แลบบอราทอรี กรุ๊ป (ประเทศไทย) จำกัด

ผู้เก็บตัวอย่าง

นายพิทยา ทองแดง

ชื่อผู้ตรวจสอบ/ควบคุม

นายเดช ช้างชน

เลขทะเบียน: ว-225-ค-5283

ชื่อผู้วิเคราะห์

นางสาวณฤมล บรรจงกิจ

เลขทะเบียน: ว-225-จ-5284

เบอร์โทรศัพท์

02-7603000

3.1.6 การจัดการของเสีย

ระหว่างเดือนกรกฎาคม ถึงธันวาคม พ.ศ. 2567 พบปริมาณของเสียที่เกิดขึ้นจากกิจกรรมของโครงการ จำนวน 1 ประเภท ได้แก่ ขยะมูลฝอยทั่วไป ซึ่งมีปริมาณ <10 กก.ต่อวัน โดยโครงการได้จัดให้มีถังรองรับขยะมูลฝอย ขนาด 200 ลิตร ที่มีฝาปิดมิดชิด แบบแยกประเภทกระจายไปตามพื้นที่ก่อสร้างอย่างเพียงพอ พร้อมทั้งประสานงาน ไปยัง อบต.ท่าสูง ให้เข้ามาจัดเก็บเป็นประจำความถี่ 2 ครั้ง/สัปดาห์ เนื่องจากมูลฝอยที่เกิดขึ้นมีปริมาณน้อย ดังภาคผนวก ข-9

3.1.7 อาชีวอนามัยและความปลอดภัย

โครงการรวบรวมสถิติอุบัติเหตุและความเสียหายที่เกิดขึ้นกับคนงานและการทำงาน ซึ่งในช่วงระหว่าง เดือนกรกฎาคม ถึงธันวาคม พ.ศ. 2567 พบว่า ไม่มีอุบัติเหตุหรือความเสียหายใดๆ เกิดขึ้น ดังภาคผนวก ข-8

3.1.8 สาธารณสุข

โครงการได้รวบรวมข้อมูลอัตราการเจ็บป่วยด้วยโรคระบบทางเดินหายใจ และโรคระบบทางเดินอาหารจาก สถานบริการสาธารณสุข โรงพยาบาลส่งเสริมสุขภาพตำบลในพื้นที่ศึกษา 5 กิโลเมตร ทุก 6 เดือน ดังภาคผนวก ข-17

3.1.9 สภาพเศรษฐกิจ-สังคม

โครงการได้บันทึกรายงานการจ้างงานประชากรในพื้นที่ พร้อมทั้งสรุปข้อร้องเรียนและมาตรการแก้ไขพื้นที่ โครงการและชุมชนโดยรอบ ทุก 6 เดือน ซึ่งในช่วงระหว่างเดือนกรกฎาคม ถึงธันวาคม พ.ศ. 2567 พบว่า ไม่มีข้อ ร้องเรียนเกิดขึ้นแต่อย่างใด